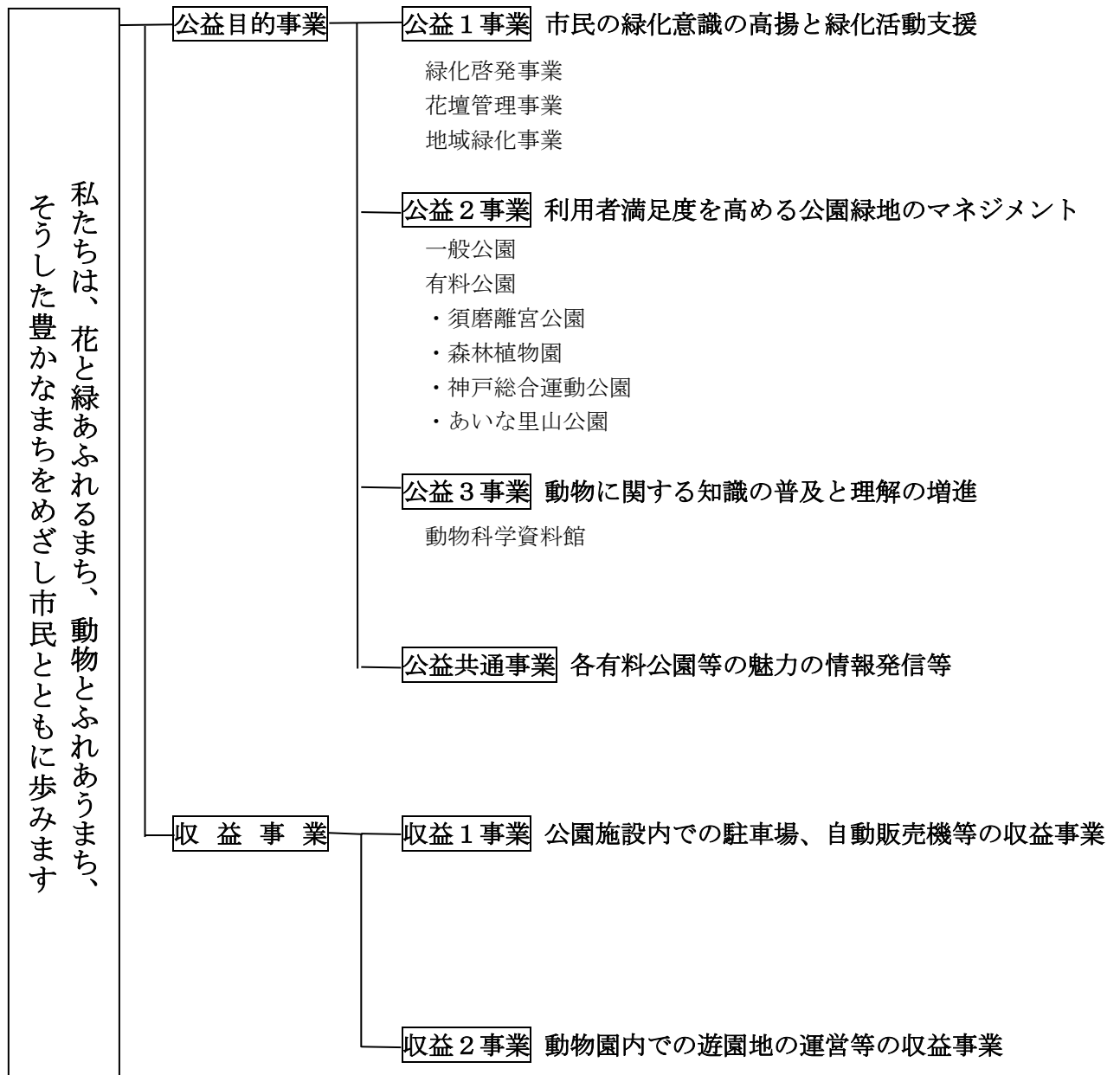


# 令和8年度事業計画

## 1. 公益財団法人神戸市公園緑化協会事業体系



## 2. 令和8年度事業の概要

当協会は「公益事業の担い手」としての役割をより一層果たしていくため、市民・事業者・行政をつなぐ中間支援団体として、市民の緑化意識の高揚と緑化活動支援、都市公園（動物園等の公園施設を含む）、自然公園、緑地等の保全と多様な利活用の促進並びに動物に関する知識の普及と理解の増進等の事業を通じて、市民サービスの向上を図ることを目的としております。

有料公園等の集客促進等により経営基盤を強化し、公益財団法人として自主的、自律的な経営を行います。

令和8年度は、指定管理者第5期目の4年度となる須磨離宮公園、森林植物園及び共同事業体としては第1期目の2年度となる神戸総合運動公園等の管理運営を引き続き行うとともに、受託第3期目の3年度となるあいな里山公園（国営明石海峡公園神戸地区）の管理運営を行います。

また、令和6年3月に神戸市が公表した「王子公園再整備基本計画」に基づき、協会としての事業参画について引き続き検討を進めます。

第7次中期経営計画（令和6～8年度）の中で進めてきたブランディングプロジェクトは、2か年の検討、取り組みにより一定の成果が得られました。令和8年度においては、第8次中期経営計画に向けて、神戸市の施策と連動した新たな取り組みも踏まえ、持続可能なブランディング体制を構築し、協会一丸となって事業を推進していきます。

### 1. 公益1事業（市民の緑化意識の高揚と緑化活動支援事業）

(1) 公園緑地課では、花と緑に関する情報発信や緑花ボランティアの活動支援として、各種広報活動やイベント等での情報発信に加え、フラワーロードをはじめとする市街地の花壇管理を進めるとともに、市の進める「Living Nature Kobe」の考え方を取り入れた緑花の推進と普及啓発に取り組みます。

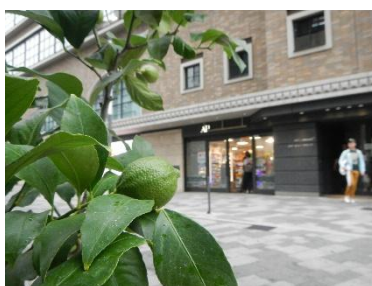
また、日本郵政株式会社、JA兵庫六甲の協賛を受けての花の絵コンクールの実施や「緑花クラブ KOBE」・「花みどり工房すずらん」等の緑花ボランティア活動支援、「オープンガーデン」等の市民活動支援、緑花リーダー育成講習に引き続き取り組みます。

能登半島地震被災地である珠洲市においては、令和6年の地震発生以降、緑花ボランティアや関係団体等との協力による花苗の配布や花の絵の展示等の実施、神戸常盤大学との連携による現地でのワークショップを開催しており、現地に寄り添い持続可能な支援を継続していきます。

そのほか、今後の神戸のまちづくりに活用できる緑に関する普及・啓発に寄与する調査・研究に対して支援する「神戸みどりの夢基金事業」や「六甲山もりづくり基金事業」として、六甲山の明るい森づくりや森林から出る発生材等の“森の恵み”の活用を検討する「kobe もりの木プロジェクト」を推進します。



Living Nature Kobe（北野坂）



レモンの木設置（サンキタ通り）



能登支援(神戸常盤大学との連携)

## 2. 公益2事業（利用者満足度を高める公園緑地のマネジメント事業）

(1) 公園緑地課では、神戸市からの受託事業として、須磨浦公園、奥須磨公園、垂水健康公園、アジュール舞子等の一般公園をはじめ、公園内のテニスコート・野球場等の運動施設の適切な管理を行うとともに、引き続き市内公園の遊具等の点検を行っていきます。

近年、倒木リスクの高まっている危険木伐採など安全安心な公園管理と公園の利用活性化に引き続き取り組みます。

また、神戸市指定名勝である「旧乾家庭園」について、地元住民と役割分担をしながら管理業務を行います。



旧乾家庭園



アジュール舞子



須磨浦公園

(2) 須磨離宮公園では、共同事業体である一般社団法人神戸市造園協会の協力及び山陽電気鉄道株式会社との連携・協力のもと、「花緑と歴史と眺望のオアシス」として、「王侯貴族のバラ園」をはじめ、四季折々に楽しめる花木園や恵まれた眺望、「武庫離宮跡」等の歴史的資源を活かしながら、高水準できめ細やかな園地や施設の維持管理に努めます。

公園内で見られる季節の花々を「花のリレー」と位置付け、季節ごとの見頃、開花等の情報をきめ細かく発信するとともに、バラ園の充実のため、計画的な更新により、一層の魅力向上を図り、オリジナルローズ「茜離宮」の活用によりバラの魅力を広く伝える取り組みを強化していきます。

また、「月見の宴」や「キッズダンス in 離宮」、「Rikyu ライヴ」、「梅香る朗読会」等多彩なイベントの開催、本園噴水や紅葉のライトアップ（Suma Rikyu ルミエール）の充実により、多くの来園者に潤いと安らぎの場を提供します。

神戸女子大学との連携では潮見台休憩所に開設したカフェの積極的な活用やイベント連携（歴史ウォーク）のほか、市民団体等との協働により、各種講習会や展示会、観察会等を開催し、来園者が親しみを持ち、喜んでくださるおもてなしに努めます。

山陽電気鉄道株式会社とは、「西須磨パークス 1 Day チケット」の販売継続、山陽ハイキングへの協力、広報連携を進めていくとともに、周辺施設や地域との連携を強化・継続し、西須磨エリアの活性化への寄与を図っていきます。

また、レストハウスの運営事業者をはじめ民間事業者との連携による新たな魅力づくりに加え、ホームページ等を活用した積極的な情報発信や駐車場料金徴収の機械化等駐車場改修により集客増につながる取り組みを進めていきます。

令和9年に予定される指定管理者公募に向けて、これまでの実績評価、改善項目検討等の検証を行い、園のブランディングとあるべき姿を検討し次期提案に向けた準備を行います。

・年間入園者数目標：268,000人



バラ園



Suma Rikyu ルミエール



歴史ウォーク



梅香る朗読会

(3) **森林植物園**では、植物本来の姿が見られる植物園として、日本有数の収集数を誇るアジサイをはじめ国内の代表的な樹木や世界各地の樹木の育成、維持管理に努めるとともに、「六甲山の自然に憩い・楽しみ・学ぶ みんなで守り育て次世代に引き継ぐ森林植物園」を基本理念として、園が目指す将来の森の姿を示し、各展示林の方向性や管理方針を定めた「コンセプトデザイン」に基づき管理運営を行っています。

また、紅葉のライトアップ、青葉トンネル内のカラーLEDでの光の演出、KOBE コケ展、アウトドアフェスタ等魅力のあるイベントを実施するとともに、植物園にちなんだ商品を提供する公園ガチャ等を実施し、集客増に努めます。

さらなる魅力アップのため、サクラやウメ等春の花木の充実を図っていくほか、3大イベントである「植物園の新緑・つつじ・しゃくなげ散策」「植物園のあじさい散策」、「植物園のもみじ散策」の開催、森林展示館では森林をイメージしたジオラマや森林と人との関わりをテーマにしたパネル展示、図書コーナー等森林や自然に憩い・楽しみ・学ぶことができる場を提供します。

また、環境体験学習、トライやるウィーク、博物館相当施設として学芸員実習の受け入れを行うほか、自然観察講座の開催、大学や高等学校との連携、大学等研究機関への研究フィールド提供等社会教育に寄与するとともに、王子動物園との共同によるニホンカモシカの飼育も引き続き行います。

このほか、地元団体や福祉事業所等との共催によるマルシェの開催や六甲摩耶観光推進協議会を通じた六甲山上施設との連携等地域に根差した協働活動を推進します。民間事業者との連携では、弓削牧場、株式会社フェリシモや株式会社好日山荘等とのイベントの協働開催、森林植物園オリジナル商品の開発、SNS等での広報協力等のほか、神戸市・大阪スバル株式会社・当協会で締結した「一つのいのちプロジェクトパートナーシップ協定」に基づき、六甲山の「自

然のいのち」を守ることを目指しさらに連携を強化していきます。

入出園時の安全確保、渋滞解消等を目的とし駐車場出入口の改修、料金ゲートの設置及びキャッシュレス決済の導入等について利用状況や運用上の課題を検証しながら、さらに利便性を高めていきます。また、市の六甲山マウンテンバイク事業では、初級・中級コースが供用された「Mountain Bike Forest KOBE 学習の森トレイル」の運営管理に引き続き協力していきます。

令和9年に予定される指定管理者公募に向けて、これまでの実績評価、改善項目検討等の検証を行い、園のブランディングとあるべき姿を検討し次期提案に向けた準備を行います。

・年間入園者数目標：21万人



紅葉のライトアップ



Mountain Bike Forest KOBE  
学習の森トレイル



パートナーシップ協定による  
清掃活動

(4) 神戸総合運動公園では、令和7年より共同事業体「神戸総合運動公園グループ」による運営管理が始まりました。「新たな価値を創造し、新しいライフスタイルが展開される総合運動公園」を基本理念に、スポーツ振興、文化振興、健康づくり、子育て、地域活性化といった様々な分野において、多様化する公園へのニーズを受け入れ、人と人との関わりやプロジェクトの卵を育て、新たな取り組みを生み出していく公園を目指した運営管理を継続して行います。

園内各施設においては、ジャパンラグビーリーグワン、WEリーグ（女子サッカー）、SVリーグ（女子バレーボール）、Fリーグ（フットサル）等のプロスポーツをはじめ、毎年恒例となった「兵庫リレカーニバル」や、「全日本卓球選手権大会（ホープス以下の部）」、「全日本女子車いすバスケットボール選手権大会」、「全日本オープン・パラ卓球選手権大会」等を開催します。

ほっともっとフィールド神戸でのプロ野球オリックス・バファローズ公式戦等開催時には、多くの入園者、入園車両の安全安心な開催に努めます。

また、園内の魅力発信を目的とする事業では、コスモスまつり、菜の花まつりや魅力あっぷセミナー、ベビーマッサージ、親子体操教室、ウォーキング等、様々な世代をターゲットにした数多くのイベントを実施します。キッチンカー運営事業者と開催する「公園カフェ」や「公園マルシェ」では、民間事業者との更なる連携により駅前広場等の活性化に努めます。また市民、ボランティア団体等との協働事業として、コスモスの丘や里山、園内花壇の管理活動等への支援を行います。

加えて、恒例開催のスポーツ大会等との利用調整を図りながら、共同事業体構成企業、パートナー企業、地域団体、大学等との連携により実施する「UNIVER祭」や「神戸スポーツパークフェスタ」を開催します。今後も積極的に神戸総合運動公園にふさわしい大会やイベントの誘致開催に努めます。

・年間使用料収入額目標：122,000千円



Kobe Sports Park Festa



コスモスの丘



UNIVER 祭



公園マルシェ

(5) あいな里山公園（国営明石海峡公園神戸地区）では、共同管理運営者である一般社団法人神戸市造園協力会とともに公園のメインテーマである「自然と人との共生、人と人との交流」、神戸地区（棚田ゾーン）のコンセプトである「里地里山文化公園」を体感できる公園を目指して管理運営を行います。

主要イベントである4大まつり「田植えまつり」、「七夕まつり」、「里山まつり」、「初まつり」を実施するほか、二十四節気七十二候を意識した体験イベントとして、耕作等の里山作業と収穫が体験できる里山体験メニューや自然観察・農作業・遊び・クラフト等里山を楽しみながら学ぶ里山学習プログラムを実施します。また、小中学校を中心とした環境体験学習の場としての活用を継続します。

これらの事業を進めるために、市民活動団体及び近隣施設、大学等との連携をさらに深めるとともに、大阪・関西万博後も継続される「ひょうごフィールドパビリオン」を通じた効果的な情報発信等を継続します。

令和9年に予定される運営管理者公募に向けてこれまでの実績評価、改善項目検討等の検証を行い、園のブランディングとあるべき姿を検討し次期提案に向けた準備を行います。

・年間入園者数目標：38,500人



4大まつり（里山まつり）



里山体験メニュー（野菜収穫）



環境体験学習（かまど体験）

(6) 民間事業者との共同による指定管理事業では、市施設をはじめ新たな指定管理施設獲得に向けて、協会とは異なる専門分野を持つ他団体、民間事業者との交流ワーキングの開催等を通じて連携を強めていきます。また、相樂園において、一般社団法人神戸市造園協力会と共に園全体の景観向上を行うとともに、利用活性化や広報の充実を図ります。

大原山公園・掖谷公園テニスコート及び駐車場においては、株式会社 ITC との共同事業者として、適切なテニスコートの管理運営を行い、快適なスポーツレクリエーションの場の提供に努めます。



相樂園



錦鯉のおりがみ



掖谷公園

### 3. 公益3事業（動物に関する知識の普及と理解の増進事業）

王子動物園内にある動物科学資料館の管理運営を引き続き行うとともに、特別展の開催や各種イベントの開催等を通じて動物知識の普及を図り、楽しく学べる環境教育の場の提供に努めるほか、園内外イベント支援や広報等の動物園事業を連携して行います。

また、教育支援事業においては、講演形式の「動物教室」に加え、Web による動物教室や病気や障がい等で学校園に通うことが困難な子どもたちを対象に、病院や支援学校と連携した院内学級向け動物教室を実施します。

なお、昨年度はタンタンの写真集『TANTAN MEMORIAL BOOK ありがとうタンタン みんなの思い出集めました。』を出版し、萩原珈琲株式会社、学校法人玉田学園による市内小学校等への寄贈が行われました。



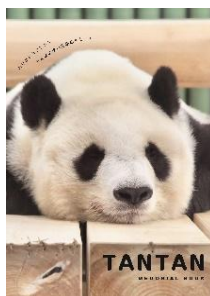
特別展「はく製たちがやって来た」



動物教室



夏休み教室



TANTAN MEMORIAL BOOK



TANTAN MEMORIAL BOOK 寄贈式（福住小）

#### 4. 公益共通事業（利用者サービスの向上等）

旅行会社に各園の魅力を PR し、旅行商品化を働きかけるとともに、企業・会員組織及び福利厚生代行企業を通じて公園の魅力を発信するほか、阪神高速道路株式会社との「神戸の公園ぐるっと謎解きラリー」等企業と連携したイベントの企画等、当協会施設のさらなる利用促進を進めます。

利用者目線に立った使いやすいホームページへの改修、各種会報誌、SNS 等の活用や、神戸市の子育てサイトやお出かけ情報サイト、神戸公式観光サイト「Feel KOBE」等 Web 広報の積極的な活用により来園者の誘致を図ります。協会所有のドローンを活用し、職員のドローン操縦研修、映像研修等スキルアップに努め、魅力ある広報コンテンツの作成を行います。

また、令和7年度は神戸市内の伐採木を活用した炭の製造や防災フェスの開催等協会として初めての取り組みを行いましたが、引き続き「持続可能な公園づくり」を市と地域住民と協働で取り組みます。



ドローン研修



ドローン撮影（須磨離宮公園）



伐採木活用講習会



SO GOOD! CAMP

～公園ではじまる、小さな防災フェス～



謎解きラリー（阪神高速）

#### 5. 収益1事業（公園施設等附帯収益事業）

公園施設等において、駐車場、レストラン、売店、自動販売機等の利便施設の管理運営を行い、利用者の利便性の向上を図るとともに、事業の実施によって得られる収益を緑化啓発事業等花と緑のまちづくりに活用します。

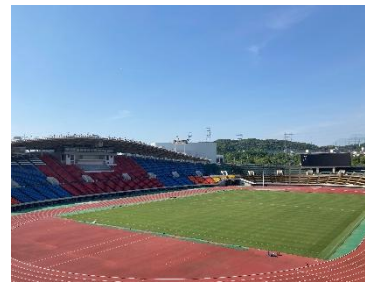
神戸市が管理する都市公園において、協会の管理公園で得られたノウハウを活用し、キャッシュレス対応型や災害対応型の自動販売機を設置する社会実験を引き続き行い、利用者の利便性向上と熱中症対策に努めます。



諏訪山レストハウス



須磨浦公園駐車場



ユニバー記念競技場

## 6. 収益2事業（動物園収益事業）

王子動物園内において、遊戯施設、売店、キッチンカー等飲食施設、自動販売機の設置・管理運営を適切に行うことにより収益増を図り、公益事業実施のための財源確保に努めます。

また、コアラの餌となるユーカリの栽培を行うとともに、規格外のユーカリの葉の活用のため民間事業者と連携し商品化した「ユーカリのアロマスプレー」は、令和7年度に動物園ファンの要望を受けて園売店での販売を開始し、販売促進に加えて新たな商品開発も進めます。



遊園地



キッチンカー



ZOOQLE（売店）



ユーカリのアロマスプレー

### 3. 令和8年度事業計画

#### (1) 公益目的事業

##### ①公益1事業 市民の緑化意識の高揚と緑化活動支援事業

###### ア 花壇管理事業

- ・フラワーロードをはじめとする市街地の花壇管理（花のプロムナード花壇、ふれあい花壇等）

###### イ 市民ボランティア等との協働による地域緑化事業

- ・市民ボランティア活動に対する支援（緑花クラブ KOBE、花みどり工房すずらん、オープンガーデン等）

###### ウ Living Nature Kobe の実践

- ・管理する花壇への宿根草の継続的な導入、アニバーサリー飾花によるフローラルインスタレーションの実践管理
- ・SNSによる情報発信、講習会の開催

###### エ 緑花啓発に関する事業

- ・日本郵政株式会社、JA 兵庫六甲の協賛を受けた花の絵コンクールの実施

###### オ 花と緑の情報発信

- ・市民モニター
- ・緑花啓発にかかる広報活動
- ・イベント等における花や緑に親しむ情報発信・体験コーナーの設置
- ・ホームページや各種広報媒体の活用によるきめ細かい情報発信

###### カ 緑花リーダー等ボランティア育成事業

- ・緑花リーダー育成講習会の実施

###### キ 能登半島地震被災地（珠洲市）支援

- ・緑花ボランティアや関係団体等との協力による花苗の配布、現地でのワークショップ等の実施

###### ク 神戸みどりの夢基金事業の実施

- ・近畿圏の大学等に属する学生や研究生、兵庫県下の高校生を対象とした今後の神戸のまちづくりに活用できるような緑に関する普及・啓発に寄与する調査・研究に対しての支援

###### ケ 六甲山もりづくり基金事業の実施

- ・寄附金募集および六甲山の森づくりの広報 PR 活動
- ・六甲山上地域を対象とした明るい森づくり（森の手入れ）
- ・「kobe もりの木プロジェクト」による発生材等の“森の恵み”の活用の検討

##### ②公益2事業 利用者満足度を高める公園緑地のマネジメント事業

###### ア 一般公園等の多様な利活用の促進

###### (ア) 一般公園の維持管理 10公園

- 大倉山公園、神戸青少年公園、ひよどりごえ森林公園、須磨浦公園、奥須磨公園、須磨寺公園、舞子東海浜緑地（アジュール舞子）、垂水健康公園、高塚公園、

キーナの森

(イ) 運動施設の維持管理

テニスコート 5 公園 (16 面)、野球場 10 公園 (10 面)、球技場 3 公園 (3 面) 等の維持管理、利用受付、使用料の徴収

(ウ) アジュール舞子 園地の維持管理及び海水浴場の運営

(エ) 公園の施設点検 1,694 公園点検：年 4 回実施

(オ) 旧乾家庭園管理業務

(カ) 公園を活用した市民主体のイベントの協働実施

(キ) ウォーキング活動の普及・推進 (地域の健康づくり支援 4 公園)

## イ 有料公園等の多様な利活用の促進

### (ア) 須磨離宮公園

- ・第5期（令和5～9年度）指定管理の運営4年度

#### a 指定管理者事業計画の着実な実行

##### <基本理念>

『「花緑と歴史と眺望のオアシス・須磨離宮公園」をめざして』

- ・年間入園者数目標 26.8万人
  - ・一般社団法人神戸市造園協力会及び山陽電気鉄道株式会社との連携による中長期的視野に立ったきめ細やかで高水準な園地の維持管理の実現と西須磨地域の回遊性の向上による集客力の強化
- #### b 豊富な公園資源の充実、活用による魅力の発信と環境学習の場の提供
- ・「王侯貴族のバラ園」、「バラの歴史と文化園」、「世界殿堂入りバラ園」の「花のリレー」を意識した開花調整、今後を見据えた維持管理や、オリジナルローズ「茜離宮」の活用によるバラのアピール力強化
  - ・「梅園」、「花しょうぶ園」、「ぼたん園」、「あじさい園」等の充実と、「花のリレー」としての年間を通じた魅力の発信
  - ・開花情報のきめ細やかな情報発信を通じた植物インフォメーションの充実
  - ・自然観察会の開催による環境学習の場の提供
  - ・「武庫離宮跡（武庫離宮庭苑や須磨の別荘文化）」等魅力ある歴史的資源情報の発信強化
- #### c だれもが安心して使える公園づくり
- ・遊具等の定期的な点検と適切な維持修繕
- #### d 四季折々に潤いと憩いを提供するイベントの実施
- ・「月見の宴」や「Rikyu ライヴ」、「梅香る朗読会」等多彩なイベントの開催
  - ・本園噴水や紅葉のライトアップ（Suma Rikyu ルミエール）の充実
  - ・「ローズ★Grower」等の各種教室の開催
  - ・「蝶の観察会」や「四季の植物と見どころ散歩」、「グリーンアドベンチャー」等、自然学習イベントの開催
  - ・「王侯貴族のバラガイド」や歴史ガイド等園内ガイドの実施
- #### e 神戸女子大学とのキャンパス・パーク（CP）連携事業
- ・連携事業の充実（園内でのゼミ活動、イベントボランティア、クラブ活動等の発表会や子供向けイベントの共同開催等）
  - ・学生が運営する潮見台休憩所のカフェへの営業協力
- #### f 地域や市民団体等との協働による公園の活性化事業等
- ・園内ボランティアとの協働の取り組み（バラの育成管理、バタフライガーデン、ハーブガーデンの管理、植物や昆虫の観察会等）
  - ・出演者公募による「Rikyu ライヴ」の開催
  - ・市民団体との協働の取り組み（洋ラン展、キャンドルナイト、作品展示等）
  - ・地域等との協働による須磨離宮公園60周年（令和9年5月）に向けたイベント等の検討

- ・須磨区による「須磨音楽の森（区民まつり）」への協力
- ・地元障がい者団体と協働での就労支援（「すま障がい者『働きたい』応援ネットワーク」による園内の清掃作業等）

g 民間事業者との連携

- ・レストハウス運営事業者との連携やキッチンカー出店による飲食・物販サービスの充実
- ・養蜂事業者との連携による園内産ハチミツ「RIKYU HONEY」の販売拡大
- ・民間事業者との連携イベントの開催（「みつばちマルシェ」等）
- ・化粧品会社との連携による蜜蝋を使ったハンドクリームの販売
- ・垂水・須磨菓業会の協力による「RIKYU HONEY」のほしようかんの販売
- ・ヨガ等ビジネスパートナーによるプログラムの充実
- ・山陽電鉄をはじめ周辺観光施設との連携促進による西須磨エリアの活性化（神戸迎賓館、神戸須磨シーワールド、須磨寺等）
- ・山陽電鉄との連携による乗車券と入園券のセット販売（西須磨パークス 1 Day チケット）
- ・団体バス駐車受入れ等神戸須磨シーワールドとの連携

h 集客増につなげる効果的なマーケティング施策

- ・季節（春バラ）やイベント（夕涼み、キャンドルナイト、Suma Rikyū ルミエール）に合わせた開園時間延長による来園者誘致
- ・ホームページや SNS、各種広報媒体の活用によるきめ細かい情報発信
- ・子供、ファミリー向けイベント（キッズダンス等）の充実や PR の強化
- ・旅行会社等との提携による団体利用者の誘致促進
- ・遠足、環境学習等での学校利用の誘致や学習プログラムの提供
- ・繁忙期の渋滞解消につながる駐車場料金徴収の機械化等駐車場改良に向けた検討

(イ) 森林植物園

- ・第5期（令和5～9年度）指定管理の運営4年度

a 指定管理者事業計画の着実な実行

<基本理念>

『六甲山の自然に憩い・楽しみ・学ぶ みんなで守り育て次世代に引き継ぐ森林植物園』

- ・年間入園者数目標 21万人
  - ・展示樹林エリアごとの将来の目標像「コンセプトデザイン」に基づく管理運営
- b 公園資源の充実、活用による魅力発信と環境学習の場の提供
- ・「サクラ」「ツツジ・シャクナゲ」「アジサイ」「紅葉」等の計画的な更新、維持管理
  - ・「日本」「北アメリカ」「ヨーロッパ」等各樹林区の計画的な更新、維持管理
  - ・国際親善の森（リガ、ブリスベン、天津、シアトル）の適切な植栽・施設の維持管理
  - ・サクラ、ツツジ類、ウメ等花木の充実
  - ・森林展示館前広場を始めとする園内フォトスポットの充実
  - ・見頃の植物や開花状況等のきめ細やかな情報発信
  - ・樹名札や道標の増設、更新、デザイン統一
  - ・学校等の校外学習、植物・生物等自然観察会による環境学習の場の提供
  - ・季節に合わせた動植物観察クイズの実施
- c 集客増を目指した運営およびイベント等の開催
- ・季節ごとのマルシェや音楽コンサート、子供を対象としたイベント（こどもフェスタ、絵の本ひろば等）の開催
  - ・KOBE コケ展、アウトドアフェスタ等集客力のあるイベントの開催
  - ・若年世代をターゲットにした紅葉等のライトアップや青葉トンネル内のカラーLEDでの光の演出
  - ・植物園の魅力を活かした商品による公園ガチャの実施
- d 森林植物園三大イベント等の実施と森林展示館における常設及び企画展の開催
- ・「植物園の新緑・つつじ・しゃくなげ散策」、「植物園のあじさい散策」、「植物園のもみじ散策」の開催
  - ・森林展示館の常設展示、園内に生息する動物（ヒメネズミ、ニホンヒキガエル、モリアオガエル、アカハライモリ、その他魚類等）の生体展示や図書コーナー等の魅力向上に向けた施設の充実
  - ・園内の動植物や自然と関連づけた内容を含む企画展の開催
  - ・四季折々の園内の自然を解説する自然観察講座（12回/年）の開催
  - ・「探鳥会」、「カエルの学校」、「いきもの好き集まれ！！」等、園内の生物多様性を活かした観察会の実施
  - ・王子動物園との共同によるニホンカモシカの飼育展示
  - ・春・秋の草木遊び、七夕かざり等、日本の伝承文化を継承するイベントの実施
- e 真野響子名誉園長の企画・提案によるイベントの実施
- 真野響子名誉園長が参加する「七夕のつどい」「名誉園長とペンキ塗り」等の実施

f 社会教育活動への取り組み

- ・モリアオガエル等の小動物も含めた、園内の生物多様性保全調査の実施
- ・ホームページでの「花・緑情報（森からのたより）」や「あじさい情報センター」、環境体験学習ページの拡充等による情報発信の強化
- ・観察ワークシート活用や「親子バードウォッチング」定期開催、「こども植物画教室」等、受入れメニュー強化による子供向け環境学習プログラムの充実
- ・博物館相当施設としての学芸員実習の受け入れ、観察会や教室を通しての体験学習の実施、トライやるウィークの受け入れ
- ・日本植物園協会を通じて主要植物園と連携した植物多様性保全活動の推進
- ・国内外の植物園との各種植物の種苗交換
- ・「マヤラン」の地域外保全の取り組みと「サンショウバラ」等の絶滅危惧種の保全
- ・森林総合研究所(コウヨウザン)、神戸大学(アジサイ)の研究フィールドとしての利用
- ・樹木医グループとの連携による森の手入れや樹木関連講習会等の実施

g 教育機関との連携による公園活性化事業

- ・神戸親和大学、神戸女子大学との連携等、研究教育機関との連携活動
- ・神戸弘陵学園高等学校との連携（イベントの司会進行（放送部））
- ・兵庫県立御影高等学校環境科学部との連携（キノコ展示、解説等）

h 民間事業者及び近隣住民等との協働による園活性化事業

- ・弓削牧場（イベント）、株式会社フェリシモ（商品開発）、好日山荘（アウトドアギアレンタル）との連携
- ・「Mountain Bike Forest KOBE 学習の森トレイル」の管理運営における NPO 法人神戸エリアマウンテンバイク協会との連携
- ・パートナーシップ協定を通じた近畿スバルグループとの協働（提供車両の活用、園内美化活動等）の取り組み
- ・地域や福祉事業所等との共催によるマルシェの開催（ママキラフェスタ、森のふれあいマルシェ）
- ・園内散策ツアーやあじさいの育成、クラフトイベント等でのボランティア活動の充実
- ・六甲摩耶観光推進協議会を通しての、六甲山上施設との六甲山観光ガイドマップによる広報等での連携強化
- ・摩耶山観光文化協会を通しての、摩耶山周辺施設との七夕まつりイベントや「マヤ暦」での情報発信等による摩耶山・西六甲山地区活性化に向けた連携強化

i 集客増につなげる効果的なマーケティング施策

- ・ホームページや SNS、各種広報媒体を活用したきめ細やかでリアルタイムの情報発信
- ・あじさい・紅葉散策期間の SNS 広告掲出等による効果的な広報宣伝
- ・旅行会社との提携による団体ツアー客の誘致
- ・健康ウォーキング、ハイキング、トレイルランニング等ロケーションを活かしたイベントの誘致
- ・Mountain Bike Forest KOBE 学習の森トレイルの管理運営を通じた園の新たな魅力の発

信（自然観察と MTB の体験ツアーの開催等）

- ・ 小学校へのダイレクトメール送付による環境体験学習利用についての情報提供
- ・ 六甲山関係施設との連携による相互利用や回遊性促進のためのマップ作成や広報
- ・ 兵庫県が実施する「EXPO レガシーひょうごスタンプラリー」参加による兵庫県来訪者への PR

(ウ) 神戸総合運動公園

- ・ 第 1 期（令和 7～11 年度）指定管理の運営 2 年度

a 指定管理者事業計画の着実な実行

<基本理念>

『新たな価値を創造し、あたらしいライフスタイルが展開される総合運動公園』

- ・ 年間使用料収入目標 122 百万円

<基本方針>

- ・ 子どもからお年寄りまで誰もが快適で安全・安心に利用できる運営管理
- ・ 将来を見据えたサステナブルな運営管理
- ・ 可能性を活かして多様で魅力ある利用を促進する運営管理
- ・ 多様な主体との連携により、地域の活性化に資する運営管理
- ・ 利用者や地域のニーズを反映した運営管理

<施設の活性化を実現するための 5 つのテーマ>

- ・ スポーツ施設等の活性化 ・ 健康づくり
- ・ 子育て支援 ・ にぎわいづくり ・ 地域活性化（地域連携）

<運営体制>

- ・ ミズノスポーツサービス株式会社、特定非営利活動法人神戸アスリートタウンクラブ、アシックススポーツファシリティーズ株式会社、株式会社ダンロップスポーツマーケティング、一般社団法人神戸住環境整備公社との共同事業体「神戸総合運動公園グループ」としてさらなる連携を図るとともに、引き続きパートナー企業としてグリーンシステム株式会社の協力を得た充実した運営体制

b 公園を拠点とした市民スポーツ振興と健康増進

- ・ 各種教室、講習会、大会の開催とスポーツ大会の誘致
- ・ ユニバースポーツクラブへの支援

c スポーツ施設や園地を活用したスポーツイベントプログラムの提供

- ・ プロスポーツクリニック

d 主催・共催イベントの開催

- ・ 公園マルシェ、コスモスまつり、菜の花まつり、魅力あっぷセミナー、UNIVER 祭、神戸スポーツパークフェスタ
- ・ 文化イベントや教室等
- ・ 共同体構成企業と連携したイベントの開催  
ベビーマッサージ、親子体操教室、ウォーキングイベント
- ・ 民間キッチンカー運営事業者との連携による駅前広場等の活性化

e 様々なコミュニケーションツールを活用した広報・PR の実施

f 市民、ボランティア団体、企業等との協働事業

- ・ 「コスモスの丘市民ボランティア」、「里山倶楽部緑台」、「ガーデニング倶楽部」への支援
- ・ 神戸流通センター連絡協議会の周辺美化活動への協力
- ・ ホームページバナーや園内マップへの広告掲載等企業協賛

g 学生・学校との協働事業

- ・ 5 大学 1 高専（神戸市外国語大学、神戸市看護大学、兵庫県立大学、神戸芸術工科大学、流通科学大学、神戸市立工業高等専門学校）の当園主催イベントへの出展

- ・トライやるウィーク(市内中学校、支援学校)の受入れ、近隣小学校環境学習
- h 運動施設及びその他公園施設の運営管理
  - ・ユニバー記念競技場、補助競技場、グリーンアリーナ神戸(メイン・サブ)、球技場、テニスコート、野外ステージ、水のくに、自然のくに、冒険のくに、コスモスの丘、展望広場、駐車場、その他園地及び花木の管理
- i コスモス、菜の花及び花壇の充実と自然林の保全
- j ユニバーサル社会実現に向けて
  - ・だれもが利用しやすい上質なサービスの提供
  - ・やさしい日本語での案内や多言語標記、ピクトグラムの活用
- k ほっともっとフィールド神戸、G7スタジアム、多目的広場、P5駐車場の管理運営に関するオリックス野球クラブ株式会社との連絡調整
- l 主要施設の主な利用予定
  - ・ユニバー記念競技場、補助競技場
    - 《陸上競技》
      - 兵庫リレーカーニバル
      - 全国小学生陸上競技交流大会
      - 兵庫陸上選手権大会
      - 兵庫県高等学校陸上競技対抗選手権大会
      - 兵庫県高等学校ユース陸上競技対校選手権大会
      - 神戸市障害者スポーツ大会・陸上競技
      - 神戸市小学生陸上競技記録大会
      - 神戸市障害者ふれあいロードレース
    - 《サッカー》
      - WEリーグ
      - 兵庫県高等学校総合体育大会サッカー競技(男子決勝)
      - 全日本女子サッカー選手権大会
    - 《ラグビー》
      - JAPAN RAGUBY LEAGUE ONE
      - 兵庫県高等学校総合体育大会ラグビーフットボール競技(決勝)
      - 全国高専ラグビーフットボール大会
  - ・グリーンアリーナ神戸、補助体育館
    - 《バレーボール》
      - S-V. LEAGUE
      - 近畿高等学校バレーボール男子・女子選手権大会
    - 《卓球》
      - 全日本卓球選手権大会(ホープス以下の部)
      - 全日本卓球選手権大会(ジュニアの部)
      - 全日本オープン・パラ卓球選手権
      - 全国ラージボール卓球大会
    - 《フットサル》

- Fリーグ・デウソン神戸戦
- グリーンアリーナ神戸カップ U-18 フットサルフェスティバル
- フットサルフェスタ 2026
- 《バスケットボール》
  - U18 日清食品トップリーグ
  - 日本車いすバスケットボール選手権大会
  - 全日本女子車椅子バスケットボール選手権大会
  - 全国高等学校バスケットボール選手権大会（兵庫県予選大会）
- 《弓道》
  - 全日本学生弓道選手権大会
  - 関西学生弓道選手権大会
- 《その他》
  - 全国高等学校総合体育大会体操競技
  - 全国高等学校総合体育大会新体操
  - 近畿高等学校剣道大会
  - おんたいフェスティバル関西大会
- ・テニスコート
  - 毎日オープンテニス選手権大会
  - 関西オープンテニス選手権大会
  - 兵庫オープンベテランテニス大会
- ・園地
  - 24時間リレーマラソン神戸大会
  - 神戸ユニバーリレーマラソン
- ・ほっともっとフィールド
  - 《プロ野球》
    - オリックス・バファローズ公式戦
    - オリックス・バファローズ ファーム公式戦

(エ) あいな里山公園（国営明石海峡公園神戸地区）の運営管理

- ・第3期（令和6年2月～令和10年1月）受託の3年度
  - a 業務計画の着実な実行
    - ・公園運営管理の役割分担として、主に当協会が業務全体のマネジメント及び企画立案、施設設備維持管理を担当
    - 園内の植物管理は、共同管理運営事業者である一般社団法人神戸市造園協力会が担当
    - ・公園のメインテーマ「自然と人との共生、人と人との交流」、神戸地区（棚田ゾーン）のコンセプトである「里地里山文化公園」を体感できる公園を目指して運営管理を行う
    - ・令和8年度の入園者数目標 38,500人以上、利用者満足度目標平均 92%以上、植物管理満足目標 90%以上
  - b 主要イベント（4大まつり）の実施

- ・ 5月下旬から6月上旬にかけて「田植えまつり」を実施
- ・ 7月上旬に「七夕まつり」を実施
- ・ 10月の収穫の季節に「里山まつり」を実施
- ・ 1月上旬に「初まつり」を開催し、その中で「とんど焼き」を実施
- ・ その他、ゴールデンウィークには「春のあいなっこまつり」、夏休み期間に「あいな里山公園で過ごす夏休み」、11月頃に「さとやま収穫祭」等のイベントや取り組みも実施予定
- c 二十四節気七十二候を感じる風景の創出
  - ・ 里地里山に咲く野の花に着目した植物管理
  - ・ 樹林地の林縁部や散策路沿いに生育する山野草等を楽しむための重点管理
- d 多様な里山体験メニュー及び利用プログラムの提供
  - ・ 二十四節気七十二候を意識した体験イベントの実施  
里山作業と収穫が体験できる里山体験メニューや自然観察・農作業・遊び・クラフト等里山を楽しみながら学ぶ里山学習プログラム等
  - ・ 淡路地区、しあわせの村やキーナの森との連携プログラムの実施
- e 小中学校を中心とした環境体験学習の場としてのプログラムの実施
- f 市民活動団体及び近隣施設、大学等との連携
  - ・ 公園内で活動する団体で構成される「あいな里山参画団体運営協議会」を継続園内での活動を支援し、協働でプログラム等を実施
  - ・ 近隣の高校や、神戸芸術工科大学等の教育機関との連携
  - ・ 国営明石海峡公園公園事務所と包括連携協定を結んでいる兵庫県立大学および兵庫県立人と自然の博物館との連携
- g 集客増につながる効果的なマーケティング施策
  - ・ ホームページ、SNSを活用した情報受発信の充実
  - ・ 広域圏やインバウンド向け広報を実施
  - ・ 話題性のあるプレスリリースや外部出展によるパブリシティの充実
  - ・ 利用者サービスの充実を目指した物販等の拡大

(オ) その他指定管理事業

- a 民間事業者との共同による指定管理事業の着実な実行
  - ・ 相楽園 共同事業者：一般社団法人神戸市造園協力会
  - ・ 大原山公園・掖谷公園テニスコート及び駐車場 共同事業者：株式会社 ITC
- b 相楽園における利用活性化
  - ・ ホームページ、SNS等の活用による広報の充実
  - ・ 離宮公園、森林植物園との連携による新たな利活用の展開
  - ・ 集客対策としてのイベント開催
  - ・ 錦鯉へのエサやり体験の運用
  - ・ 多言語パンフレットの提供
  - ・ おもてなしの充実として、受付職員のオリジナル法被の着用と一般販売

- ・インバウンド向けのお土産物の充実として「錦鯉のおりがみ」の発売
- c 適切なテニスコートの管理運営
  - ・飾花等地域との連携による協働事業の実施
  - ・テニススクールの開催等の施設の活性化対策の実施

### ③公益3事業 動物に関する知識の普及と理解の増進事業

#### ア 動物に関する知識の普及と理解の増進事業

##### (ア) 特別展の開催

動物の話題や環境学習をテーマに企画、開催

##### (イ) 教育普及事業

###### a イベントの開催

「動物ミニ教室」、「夏休み自由研究相談」、「夏休み動物足型教室」、「講演会」、「ワークショップ」、「たなばたを飾ろう」、「トワイライト ZOO クラフト」、「動物クラフトでツリーを飾ろう」等

###### b 教育支援事業（教育機関との連携事業）

- ・遠足等で来園する小学校や児童館、幼稚園等の団体向けに、動物の生態や動物園の仕事等について、映像や実物標本等を用いて学習する「動物教室」を実施
- ・講演形式に加え、複数及び遠隔地の学校園でも同時に対応が可能な web による動物教室及び、病気や障害により学校園への通学が困難な子どもたちを対象に、病院や支援学校と連携した院内学級向け動物教室を実施する等事業の充実

##### (ウ) 動物資料の収集、整理、保管

#### イ その他

##### (ア) 動物科学資料館及び動物園ホールの運営管理

##### (イ) 動物に関する刊行物「Habataki」の共同発行

##### (ウ) 動物園に関する広報・広告

##### (エ) ジャイアントパンダ・タンタンの写真集『TANTAN MEMORIAL BOOK ありがとうタンタン みんなの思い出集めました。』の販売

### ④公益共通事業

#### ア 有料公園等の利用者へのサービス向上と来園者数の増員対策

- ・旅行者に各園の魅力を PR し、旅行商品化を働きかけ
- ・企業・会員組織及び福利厚生代行企業を通じた公園の魅力発信及び施設利用促進
- ・神戸観光局や神戸観光 Maas 協議会との連携によるインバウンド対策への取り組み
- ・JAF との共同によるドライブスタンプラリーの開催等イベント実施による集客の向上
- ・地域及び民間企業との連携によるイベント企画
- ・神戸観光局や神戸総合運動公園チャージスポット等のデジタルサイネージの活用

#### イ 協会関連各公園や緑花に関する情報の発信（ホームページ・フェイスブック・Instagramでの発信、運営）

- ・ホームページ充実による広報の強化及び集客の促進
- ・神戸市の子育てサイト「こどもっと KOBE」等の子どもとお出かけ情報サイトや神戸公式観光サイト「Feel KOBE」等 Web 広報の積極的な活用による情報発信
- ・各所属の広報担当者で構成する広報強化研究会における広報見学会の実施
- ・国際イベント開催等に伴うインバウンド集客に向けた広報の展開
- ・ドローンの活用等による魅力ある広報コンテンツの作成

ウ 公園利用者への安全・安心の確保

- ・ AED（自動体外式除細動器）の管理 既設 27 公園 36 台
- ・ 災害対応自動販売機の設置 3 公園 7 台  
（みなとのもり公園 5 台、瀬戸公園 1 台、大倉山公園 1 台）

エ 持続可能な公園の管理運営に関する企画検討

- ・ 令和 7 年度は神戸市内の伐採木を活用した炭の製造や防災フェス等を実施

## (2) 収益事業等

### ①収益1事業 公園施設等附帯収益事業

#### ア 駐車場等の運営

##### (ア) 一般公園等

###### a 駐車場

- ・常設駐車場 11公園(11箇所) 708台  
大倉山公園、須磨浦公園、垂水健康公園 ほか
- ・臨時駐車場 垂水健康公園 48台

##### (イ) 有料公園等

###### a 須磨離宮公園附帯駐車場

- ・駐車場(常設294台)

###### b 森林植物園附帯駐車場

- ・駐車場(常設700台、臨時500台)

###### c 神戸総合運動公園附帯駐車場

- ・駐車場(常設1,595台、臨時1,825台(バス駐車場15台含む))

###### d あいな里山公園附帯駐車場

- ・駐車場(常設110台、臨時459台)

###### e 神戸みどりの夢基金事業の運用のための駐車場経営

- ・駐車場(5台)

#### イ 公園施設内の売店、レストラン、自動販売機の運営

##### (ア) 一般公園等

###### a レストラン(諏訪山公園、東遊園地) 2店

###### b 軽食喫茶(須磨浦公園) 1店

###### c キッチンカー(海水浴期間のみ) 3台

###### d 飲料水等自動販売機 39台(キャッシュレス対応型14台、災害対応機種7台)

###### e コンビニエンスストア(神戸総合運動公園) 1店

###### f 都市公園における自動販売機の設置(社会実験) 10公園 12台

(キャッシュレス対応型12台、災害対応機種2台)

##### (イ) 有料公園等

###### a 須磨離宮公園

- ・レストラン、自動販売機(8台)の運営
- ・バラの苗等花の売店(イベント時)の運営
- ・オリジナル商品(蜂蜜、ハンドクリーム・ほしろうかん等)の販売

###### b 森林植物園

- ・軽食喫茶での地産地消メニューの提供、売店、臨時売店、自動販売機(6台)
- ・あじさいの苗の販売等

###### c 神戸総合運動公園

- ・体育館でのスクール(室内テニススクール、新体操等)

- ・補助競技場でのスクール（サッカー、陸上）
- ・トレーニングセンターの運営
- ・テニススクール
- ・レストラン、売店、自動販売機（49台）等

d あいな里山公園（国営明石海峡公園神戸地区）

- ・自動販売機（2台）、臨時売店

(ウ) 市民農園（八幡南、名谷、高倉台） 3箇所（250区画）

(エ) テニススクール（本多聞南公園、垂水健康公園、大和公園）

ウ その他

施設等の更なる充実を図るための「神戸総合運動公園ユニバー記念競技場アスリート応援パートナー事業」として、引き続きユニバー記念競技場への広告協賛を継続及び新規の獲得

## ②収益2事業 動物園収益事業

ア 動物園内の遊戯施設、売店、キッチンカー等、自動販売機の設置

(ア) キッチンカー等 3台

(イ) 売店 1店

(ウ) 動物園内遊戯施設

- ・遊戯施設 18機種

(エ) ベビーカーの貸出 145台

(オ) コインロッカー 52台

(カ) 飲料水等自動販売機 33台

イ ユーカリ栽培業務

- ・動物園のコアラ飼育のためのユーカリ栽培及び維持管理 9地区

（鹿児島県肝属郡肝付町、愛媛県宇和島市、愛媛県南宇和郡愛南町、岡山県3地区（瀬戸内市2地区、玉野市）、神戸市2地区、沖縄県名護市）

ウ ユーカリプロジェクト

- ・ユーカリ栽培及び維持管理で発生する規格外のユーカリの葉を活用した商品の販売

「ユーカリアロマスプレー」（2024.10～）

王子動物園売店及び製造元の(有)リバーワークスの店舗「Herb Shop」で販売

- ・コアラの食べ残したユーカリの葉を活用した商品開発

「ユーカリ染めタオルハンカチ」（2026.3試作）

製造にあたっては就労継続継続支援B型事業所と連携

エ ユキヒョウグッズの販売

- ・ユキヒョウ研究者による「まもろう PROJECT ユキヒョウ」に協力し、JICA（独立行政法人国際協力機構）が行う「一村一品プロジェクト」において、キルギス共和国の農村女性が生産する羊毛商品、蜂蜜等を動物科学資料館事務所で販売