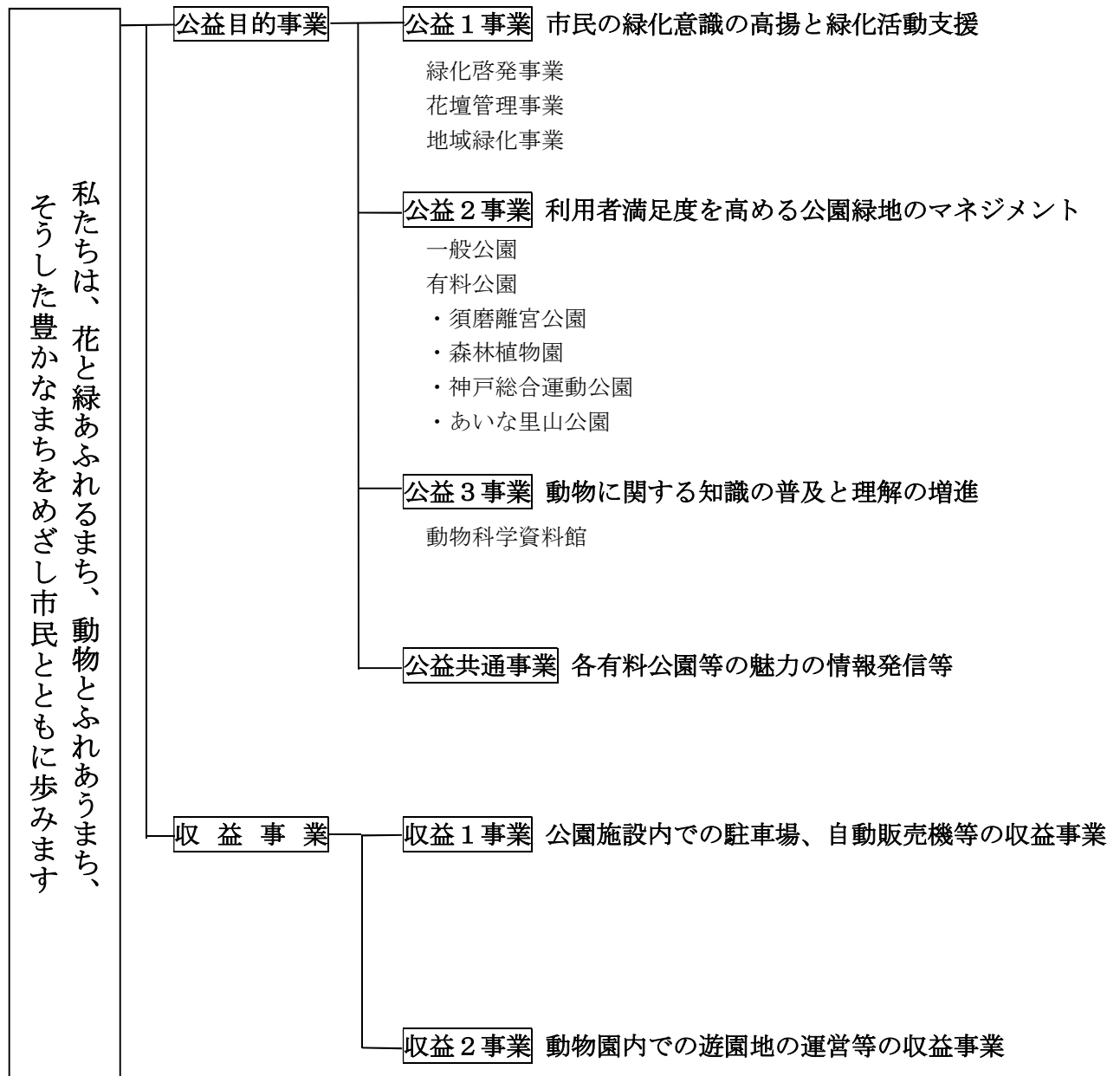


# 報告事項 令和5年度事業報告

## (1) 公益財団法人神戸市公園緑化協会事業体系



## (2) 令和5年度事業の概要報告

当協会では「公益事業の担い手」としての役割を拡充するため、市民・事業者・行政をつなぐ中間支援団体として、市民の緑化意識の高揚と緑化活動支援、都市公園（動物園等の公園施設を含む）、自然公園、緑地等の保全と多様な利活用の促進、動物に関する知識の普及と理解の増進等の事業を通じて、市民サービスの向上を図りました。また、有料公園等の集客促進等により経営基盤を強化し、公益財団法人として自主的、自律的な経営を行いました。

令和5年度は、指定管理者として須磨離宮公園（5期目の初年度）、森林植物園（5期目の初年度）、及び神戸総合運動公園（5期目の4年度）等の管理運営を行いました。さらに、受託事業として国営明石海峡公園神戸地区のあいな里山公園（2期目の最終年度）の運営管理を行いました。

また、第6次中期経営計画（令和3年度～令和5年度）の最終年度として、同計画の「魅力と信頼の向上をめざす『3つの基本方針』」に基づき、花木類の充実による公園の魅力の創出や緑化啓発への貢献に取り組むとともに、より一層の経費節減、組織職員体制の効率化や人材育成等により持続可能な財政基盤の確立に努めたほか、第7次中期経営計画（令和6年度～令和8年度）を策定しました。

各園においては、DXの推進等新しい生活様式を意識したイベントを行い、来園者増に取り組むとともにあいな里山公園については、3期目（令和6年2月～令和10年1月）の受託を獲得することが出来ました。

### 1. 公益1事業（市民の緑化意識の高揚と緑化活動支援事業）

(1) 公園緑地課では、**緑花事業推進室**において花と緑に関する情報発信や緑花ボランティアの活動支援等を推進する拠点として、ホームページやInstagram等のSNSの充実を図り、開花情報などの各情報発信を進めるとともに、フラワーロードをはじめとする市街地の花壇管理、花の絵コンクールなどを実施しました。

また、「緑花クラブ KOBE」「花みどり工房すずらん」等の緑花ボランティア活動支援、「オープンガーデン」等の市民活動支援、緑花リーダー育成講習を行うとともに、緑花ボランティアの活動場所の提供を行いました。

さらに、事業推進にあたっては、Living Nature Kobeに関する広報の取り組みとして、ホームページやSNSによる情報発信を行うとともに、リモートによる園芸相談、ZOOMによる講習会を開催しました。開花情報モニターからの報告、市民花壇及び市街地の花壇のアンケートにあたってはKintoneを活用し、DX推進にも取り組みました。また、花壇管理において神戸市が進めるLiving Nature Kobeを実践するなど神戸市の緑化事業の一端を担う事業に取り組みました。

(2) **公園緑地課**では、今後の神戸のまちづくりに活用できるような緑に関する普及・啓発に寄与する学生の調査・研究に対して支援する「神戸みどりの夢基金事業」を行っており、令和5年度は11件の調査・研究に対し助成しました。また、六甲山の森づくりを市民と企業とともに進めていく「六甲山もりづくり基金事業」として、六甲山上の回遊性が高い「ブナの道」において歩きやすい道づくりを継続して行うなど六甲山の森づくりに関する啓発活動等に取り組みました。

また、六甲山材の活用における取り組みとして、コベルコ神戸スティーラーズとのコラボにより間伐材を活用したオフィシャルグッズの製作、販売を行いました。

## 2. 公益2事業（利用者満足度を高める公園緑地のマネジメント事業）

(1) **公園緑地課**では、神戸市からの受託事業として、大倉山公園、須磨浦公園、奥須磨公園、垂水健康公園等の一般公園や、公園内のテニスコート・野球場等の運動施設の維持管理を行うとともに、市内公園の遊具等の点検を行いました。

また、みなとのもり公園運営会議の活動に対して、市民と行政をつなぐ中間支援組織としての役割を担い、専門的な視点から運営支援を行いました。

(2) **須磨離宮公園**では、「花緑と歴史と眺望のオアシス」をめざし、(一社)神戸市造園協力会との連携により、「王侯貴族のバラ園」をはじめ、四季折々に楽しめる花々や恵まれた眺望、「武庫離宮跡」の歴史的資源等を活かしながら、高水準できめ細かな園地や施設の管理運営に努めました。春や秋のバラ観賞会や初夏の花しょうぶ、秋のもみじ観賞会等の他、「月見の宴」や「キッズダンス in 離宮」、「Rikyu ライヴ」など季節感あふれる多彩なイベントを開催し、多くの来園者に潤いと安らぎの場を提供しました。

また、バラ園再整備に係る新たな財源確保を目的とした「クラウドファンディング」の実施により集まった資金を活用し、「バラの歴史と文化園」のリニューアルを進めるなどバラ園の計画的な更新をはじめ、緑地改善計画に基づく眺望や景観の向上を図り、公園の魅力を伝えるため、ホームページのほかFacebookやInstagram等のSNSを通じて、園内での開花状況等を発信しています。

そのほか、もみじ鑑賞会期間中からクリスマスにかけて、もみじのライトアップ及び本園・噴水広場のイルミネーションを実施し、夜間入園者の集客増を図るなど、魅力の向上に努めました。

民間事業者との連携では、山陽電鉄や須磨海浜水族園との連携により、「神戸西須磨パークス1dayチケット」や「共通入園券」の販売を開始し、須磨エリアの回遊性向上に向けた取組を進めました。

そのほか、養蜂事業の展開として、Rikyu Honeyの販売の他、ひょうごふるさと館イベント（阪急百貨店新館5F）、山陽電鉄鉄道フェスタ等での期間販売を行う等Rikyu Honeyの販売促進を通じて離宮公園の魅力発信に努めました。神戸女子大学とのキャンパス・パーク連携事業として引き続き須磨区役所を含む協働プロジェクトを進めるとともに、市民グループとの協働により、来園者が親しみを持ち、喜んでいただけるようなおもてなしに努めました。

なお、令和5年度からの5期目の指定管理においては、(一社)神戸市造園協力会との共同事業体により、新たに山陽電気鉄道株式会社を加えた共同事業体により、管理運営を継続実施しています。

(3) **森林植物園**では、植物本来の姿をご覧いただける植物園として、日本有数の収集数を誇るアジサイをはじめ、国内の代表的な樹木や世界各地の樹木の育成に努めるとともに、「新緑つつじ・しゃくなげ散策」、「森の中のあじさい散策」、「森林もみじ散策」をはじめとする各種イベントや自然観察会を開催し、来園者が森の中で四季の自然とふれあい、学び、楽しめる憩いの場を提供しました。

森林環境譲与税を活用し、老朽化した2階の森林展示館を改修し、間伐材を活用した壁面の木質化や床面等の美装化を図るとともに、「六甲山のなりたち」「六甲登山史」の常設展示のリニューアルを実施しました。また、園内の動植物や自然と関連づけた企画展（野鳥展、六甲山のキノコ展、植物園で牧野富太郎展）の開催、「スミスネズミ」、「マヤラン」等の生体展示を継続して行いました。また、「探鳥会」や「いきもの好き集まれ!!」等の園内生物の観察会を実施しました。さらに、ツバキ園の新設、あじさい坂、さくら園の花木の補植など魅力づくりに取り組みました。

そのほか、小学生環境体験学習、トライやるウィーク、博物館学芸員実習等の受け入れや、自然観察講座の開催、大学等研究機関への研究フィールドの提供により、社会教育に寄与したほか、六甲摩耶観光推進協議会、神戸親和大学等との連携を促進し、地元自治会等との「とんどやき」等のイベントを開催する等、地域に根差した協創活動を推進しました。さらに、園の自然環境を活かした紅葉時のライトアップ、青葉トンネル内のカラーLED を利用した光の演出、夏休み期間のこどもフェスタや山の日イベントなど季節のイベントを実施し、多様な事業者と連携した来園者の誘致に努めました。

(4) **神戸総合運動公園**では、「新たな価値を創造し、新しいライフスタイルが展開される総合運動公園」を念頭に、誰もが快適で安全・安心に利用できる公園づくり、多様で魅力ある利用を促進し、地域の活性化に資する公園づくりを目指して管理運営を行いました。

ユニバー記念競技場では、恒例の兵庫リレーカーニバルが開催されたほか、ジャパンラグビーリーグワン、日本パラ陸上競技選手権大会等が開催されました。グリーンアリーナ（体育館）ではVカップ、B2リーグの試合のほか、全日本卓球選手権（ホープス以下の部）、全日本女子車いすバスケットボール選手権等、テニスコートでは、毎日オープンテニス等、さらに、プロ野球公式戦（ほっともっとフィールド神戸）等が開催されました。

また、ユニバー記念競技場改修工事のため、UNIVER 祭の代替イベント「神戸総合運動公園の夏祭り」を駅前広場で開催したほか、駅前広場の賑わいの一環として、JA 兵庫六甲の協力を得た「お野菜マルシェ」を試験的に実施しました。園内の魅力発信を目的とする「コスモスまつり」、「菜の花まつり」や「魅力あっぷセミナー」、「公園カフェ」等のイベントや市民との協働事業としてコスモスの丘管理や里山・園内花壇の整備等を実施したほか、園内の自然素材を集めオリジナルモンスターカードを作成する「モリモンツアー」を初めて開催しました。また、ホームページ、各種 SNS で園内のトピックスやイベント情報の発信を行いました。

そのほか、今期の指定管理より協力企業として新たに加わったアシックススポーツファシリティーズ株式会社との共催による「なわとび教室」や「ランニング教室」等を実施しました。

令和4年度より開始した「アスリート応援パートナー」事業では、ユニバー記念競技場に広告を募集、その広告収入を用いて施設備品の更新等、競技場利用者の利便性向上に役立てました。

(5) **あいな里山公園**（国営明石海峡公園神戸地区）では、共同管理運営者である（一社）神戸市造園協会とともに国営明石海峡公園の基本理念である「自然と人との共生、人と人との交流」、神戸地区（棚田ゾーン）のコンセプトである「里地里山文化公園」として、地域の里地里山の景観を保全再生し、誰もが気軽に里地里山文化を体感できる公園を目指して運営管理を行いました。

メインイベントである4大まつり「田植えまつり」、「やまももまつり」、「里山まつり」、「とんど焼き」等を実施するとともに、二十四節気七十二候を意識した里山体験メニューや里山学習プログラムを実施しました。また、小中学校を中心とした環境体験学習を積極的に受入れ・支援したことなども合わせて、利用者満足度の高い運営管理を実現しました。

これら取り組みでは、市民活動団体、近隣施設、大学等との連携を図るとともに、効果的な情報発信等による集客増にも努めました。また、並行して令和6年2月からとなる第3期（R5-9 国営明石海峡公園運営維持管理業務）の業務受託に向けた企画提案等を行った結果、受託者として令和10年1月末までの運営管理を任されることになりました。

(6) 民間事業者と共同で行なう指定管理事業として、5期目の初年度として大原山公園・掖谷公園テニスコート及び駐車場では、共同事業者と施設の適切な管理運営を行い、快適なスポーツレクリエーションの場の提供に努めました。

相楽園（3期目の最終年度）においては（一社）神戸市造園協力会の共同事業者として、SNS等による広報の強化を行い、幅広い世代への情報発信に努めました。また菊の市民展示会を実施したほか、池の景観向上を図るため錦鯉を放流し、あわせてエサやり体験を開始しました。

### 3. 公益3事業（動物に関する知識の普及と理解の増進事業）

動物科学資料館では、運営管理を行うとともに、特別展や資料館が保管する骨格標本展示（だれのホネかな？）及び新聞社との協働によるSDGs教室、放置竹林の問題解消に取り組む地元大学との協働プロジェクトの実施等を通して動物及び自然に関する知識の普及を図るとともに、市内外からも多くの幼児及び小学生を受け入れ、楽しく学べる環境教育の場の提供に努めるほか、動物園事業と連携して、ウィンターZOOコンサートを開催しました。

また、動物に関する刊行物の共同発行、イベント支援や広報等を行いました。

### 4. 公益共通事業（利用者サービスの向上等）

ツアー造成のため、旅行会社に各園のイベント等の情報を発信し、須磨離宮公園及び森林植物園の集客につなげたほか、市内大手企業や、ハッピーパック等の勤労者福祉共済を対象に入園料割引等の入園優待を行うなど、認知拡大と集客向上を図りました。

また、協会としてラジオ、SNS等を積極的に活用した情報発信を行うほか、須磨さくらめぐりデジタルスタンプラリーを開催し集客増に努めました。

### 5. 収益1事業（公園施設等附帯収益事業）

公園施設等において、駐車場、レストラン、売店、自動販売機等の利便施設の運営管理を行い、利用者の利便向上を図るとともに、事業の実施によって得られる収益を緑化啓発事業等、市民との協働による花と緑のまちづくりに活用しました。

レストラン事業では、諏訪山公園において公募により決定した新事業者による魅力あるレストラン事業を展開しました。

### 6. 収益2事業（動物園収益事業）

遊園地の直営遊戯では令和5年3月に「かがみのお家」の壁面の美装化を行った結果、令和5年度において、前年比120%の売上となり、収益向上に寄与しました。レストラン事業はキッチンカーを実施し来園者サービスの維持を図ったほか、売店では38種の新商品を販売し、うち3商品は職員がデザインしたイラストを使用し来園者サービス向上に努めました。

また、コアラの餌となるユーカリの栽培や王子動物園内の植栽管理等の事業を行いました。

### (3) 令和5年度事業の実施報告

#### (1) 公益目的事業

##### ①公益1事業 市民の緑化意識の高揚と緑化活動支援事業

###### ア 花壇管理事業

###### (ア) 花のまちづくり事業

- ・三宮を中心に、花のプロムナード花壇に加え、特色のある立体花壇の設置による高品質な飾花の実施。
- ・三宮中央通りにおける地元との協働による飾花活動の実施。

###### (イ) 花壇管理

(花のプロムナード花壇、ふれあい花壇、スポンサー花壇)

- ・花のプロムナード花壇の管理 17か所
- ・ふれあい花壇の管理 9か所
- ・スポンサー花壇の管理 15か所

###### (ウ) 市民花壇の花苗配布

- ・花苗の配布 各花壇に年2回(標準240株/回)の花苗配布
- ・市民花壇数(R5花壇数) 715か所
- ・花の手入れについてホームページでの動画掲載 3回

###### イ 市民ボランティア等との協働による地域緑化事業

- ・「緑花クラブKOBE」への活動支援
- ・「花みどり工房すずらん」等の管理運営支援
- ・オープンガーデン開催時の活動支援

###### ウ 緑化啓発に関する教室・コンクール

###### (ア) 講習会及びガーデニング教室

- ・ボランティア3団体及びガーデナー養成講座受講者を対象としたLiving Nature Kobe 関連講習の実施 1回
- ・東遊園地の花壇を活用したLiving Nature Kobe関連講習の実施 7回
- ・緑花事業推進室前庭花壇のボランティアによる管理及び講習

###### (イ) 花の絵コンクール

- ・応募総数 2,656点
- ・入賞(神戸市長賞等) 94点

###### エ 花と緑の情報発信

###### (ア) 花の情報(ホームページ)

- ・市民モニター 35人

###### (イ) Living Nature Kobeの情報発信

- ・ホームページ、InstagramやFacebookによる情報発信

###### (ウ) 広報誌の発行

- ・「こうべ花の名所」パンフレット配布
- ・同パンフレットの改訂に向けてホームページの改修を実施

###### オ 花と緑の緑花相談

- ・相談日数(Web) 24日実施(月2回)
- ・相談件数 142件(1日平均約5.9件)

- カ 緑花リーダー等ボランティア人材育成事業  
 ・「ガーデナーステップアップ講座」 全5回45人参加  
 ・うち1回はオンライン（ZOOM）による同時開催
- キ 神戸みどりの夢基金事業  
 ・神戸のまちづくりに活用できるような緑に関する普及・啓発に寄与する調査・研究に  
 対しての支援 11件
- ク 六甲山もりづくり基金事業  
 ・ホームページの運営、六甲山地の植物ガイドブックの販売等広報業務  
 ・六甲山上の回遊性が高い「ブナの道」において、歩きやすい道づくりを継続

②公益2事業 利用者満足度を高める公園緑地のマネジメント事業

ア 一般公園等の多様な利活用の促進

- (ア) 一般公園の維持管理 10公園 385ha  
 ・大倉山公園、神戸青少年公園、ひよどりごえ森林公園、須磨浦公園、奥須磨公園  
 須磨寺公園、舞子東海浜緑地（アジュール舞子）、垂水健康公園、高塚公園、キーナの森
- (イ) 運動施設の維持管理  
 ・テニスコート5公園（16面）、野球場10公園（10面）、球技場4公園（4面）等の  
 維持管理、利用調整、使用料の徴収
- (ウ) その他都市公園等維持管理（公園の遊具等施設点検業務）  
 ・対象公園数 1,635公園 点検：年4回実施
- (エ) みなとのもり公園運営支援業務
- (オ) 神戸市指定記念物「名勝」旧乾家庭園の維持管理業務  
 ・「旧乾家庭園保存管理作業実施計画書」に基づき、庭園内の複数の「視座」からの良好な  
 修景の維持・誘導を目標に維持管理を実施
- (カ) ウォーキング活動の普及・推進（地域の健康づくり支援 4公園）

## イ 有料公園等の多様な利活用の促進

### (ア) 須磨離宮公園

a 公園の管理運営 共同事業者：一般社団法人神戸市造園協力会

・入園者数234,359人 目標値282,000人(令和4年度252,899人)

※夜間ライトアップ 10日間 夜間入園者数 2,548人

b 実施したイベント

・春のバラ鑑賞会 (5月6日～6月4日) 46,155人

・花しょうぶ鑑賞会 (5月27日～6月11日) 18,675人

・「ちゃぷちゃぷプールで遊ぼう・芝生でぴちゃぴちゃ水遊び」  
(7月24, 25, 26, 28日) 566人

・「離宮で夕涼み」 (8月12日～15日) 1,800人

・「離宮月見の宴」 (9月29日) 1,700人

・「キッズダンスin離宮」 (10月14日) 1,849人

・秋のバラ鑑賞会 (10月14日～11月5日) 27,663人

・もみじ鑑賞会 (11月11日～12月10日) 33,302人

・「SUMARIKYUルミエール(もみじのライトアップ・噴水広場イルミネーション)」  
(11月11日～12月10日、土日祝のみ点灯) 33,302人

・梅見会 (2月10日～2月28日) 19,230人

・Rikyuライヴ 68回

c その他展示及び案内ガイド

・展示

干支飾り (12月18日～1月15日)

バラガイドの実施 (5月、10月(観賞会期間の日曜 計5日間))

d 神戸女子大学とのキャンパス・パーク連携事業

・イベント開催

カラーロープであそぼう!、クリスマスリース配布

・古典芸能研究センター展示(風流踊309人)

・蜂蜜を活用する須磨区役所との協働商品開発プロジェクト“SUMA×BEE×SHINJO”への  
参画

・その他

蜂蜜の蜜蝋によるハンドクリームの製造監修等

e ビジネスパートナーとの連携

・Rikyu Honeyの販売

・個人講師によるハリウッドヨガ教室の開催、屋外での絵具遊び実施

・神戸西須磨パークス1dayチケット、須磨離宮公園&須磨海浜水族園の「共通入園券」  
の販売

f 地域・市民グループとの連携

・イベント・展示の開催

植物のふしぎを見つけよう、キャンドルナイト、多肉植物展、おもと展、山野草展等

・維持管理

バラの育成管理(バラの育て方講習ローズGrower等)、ハーブ育成・落ち葉堆肥づくり、  
バタフライガーデン整備、園内清掃、「バラの小径」の管理指導ほか

・蜂蜜入り干ししょうかんの販売



g 園地管理及び工事調整等

- ・一般社団法人神戸市造園協力会との分担・連携によるきめ細かい園地の維持管理の実施
- ・オリジナルローズ「茜離宮」の育成・展示
- ・「クラウドファンディング」資金による「バラの歴史と文化園」のリニューアル
- ・観賞温室耐震補強工事による植栽等の再整備（植物園エリア、令和5年4月完成）

h レストハウス運営

- ・ダイニングカフェ「GARDEN PARTAGE（ガーデンパタジェ）須磨離宮」

i 集客増につなげる取り組み

- ・ホームページ、SNSによる開花状況、イベント情報の発信
- ・山陽電鉄と広報の連携

(イ) 森林植物園

a 植物園の管理運営

- ・入園者数185,451人 目標値210,000人 (令和4年度 177,589人)

b 森林展示館における企画展等

・企画展

野鳥展 (4月22日～7月17日)

日本植物園協会連携企画 『植物園で牧野富太郎』 (7月15日～10月9日)

六甲山のキノコ展 (9月3日～11月26日)

- ・コーナー展示 四季折々の植物や生き物をテーマに、各コーナーで小展示

「スミスネズミ」、「アカネズミ」、「マヤラン」等の生態展示の継続

森林展示館2階にコンクリート柱を園内の伐採木を活用した木質化を行ったほか、『六甲山のなりたち』『六甲登山史』の常設展示についてリニューアルを実施。

c 主なイベント

- ・「新緑 つつじ・しゃくなげ散策」(散策期間4月15日～5月14日) 14,486人
- ・「森の中のあじさい散策」 (6月10日～7月17日) 46,176人
- ・「森林もみじ散策」 (10月28日～12月3日) 58,970人

d 真野響子名誉園長の参加イベント

- ・七夕のつどい (7月9日) 90人
- ・名誉園長とペンキ塗り (9月23日) 17人
- ・とんどやき (1月14日) 3,100人

e 自然観察会、探鳥会等事業

・自然観察会等

「自然観察講座」 12回

「森林あじさい講座」 4回

「薬樹観察会」 4回

「カエルの学校」 2回

「樹木医さんと散策」 2回

「いきもの好き集まれ!!」 7回

「六甲山の生きものに出会おう」、「鳴く虫を聞く夕べ」、「キノコ展示解説」

- ・探鳥会(奇数月の第2日曜日) 6回

早朝探鳥会 5回

- ・親子でバードウォッチング(偶数月の第3日曜日) 6回

- ・ネイチャーゲーム 5回

f クラフトやアート、健康づくり講習等事業

- ・「春の草木と遊ぼう(5月)」・「秋の草木と遊ぼう(10月)」、「こども植物画教室」、「親子で葉っぱを描こう」、「ハギを使った工作」、「森林浴ヨガ」

g 集客増につなげる取り組み

- ・青葉トンネル内をカラーLED化し季節ごとに演出
- ・夜間の紅葉を演出する「紅葉のライトアップ」の実施
- ・ツバキ園の新設、あじさい坂、さくら園の花木の補植
- ・各種コンサート(ギター、歌等) 5回
- ・クロスカントリーリレーマラソン、トレイルランニングレース、健康ウォーキング

- ・山の日イベント（トレイルラン(開催)、アウトドアフェスタ(中止))
  - ・夏休みこどもフェスタ
  - ・ホームページ、SNSによる開花状況、イベント情報発信
- h 園内散策ボランティア
- ・季節に応じた園内の花や樹木の魅力を案内
  - ・毎日曜、祝日（イベント期間は土曜も）の午前、午後各1回実施  
園内イベントへの参加
  - ・ボランティア 22人
- i あじさい情報センターの充実
- j 教育機関との連携による公園活性化事業
- ・「七夕かざりを作ろう」（神戸親和大学）
  - ・「とんどやき」「紅葉ライトアップ」等イベントの司会進行（神戸弘陵学園高校放送部）
  - ・紅葉のライトアップオープニングコンサート（神戸親和大学）
  - ・神戸女子大学との連携による『子どもの遊びについて』検討
  - ・兵庫県立御影高校環境科学部との連携によるキノコ展示・解説
  - ・淡路景観園芸学校によるチルドレンガーデンの取組
- k 社会教育への寄与
- ・小学生環境体験学習及び自然体験（小学3・5年生） 25校 1,923人
  - ・トライやるウィーク 4校 8人
  - ・森林総合研究所（コウヨウザン）、神戸大学（アジサイ）等の研究フィールドとしての利用（R5：共著論文2件採択）
  - ・マヤランの地域外保全の取組とサンショウバラ等の絶滅危惧種の保全
- l 市民、NPO協働イベント
- ・市民参加アナベルの森づくり （4月9日開催）
  - ・ママキラフェスタ （10月1日開催）
  - ・絵の本広場 （5月28日開催）

(ウ) 神戸総合運動公園

a 運動競技施設等の管理運営

ユニバー記念競技場、補助競技場、グリーンアリーナ神戸（メイン・サブ）、球技場、テニスコート

b その他公園施設の維持管理

野外ステージ、水のくに、自然のくに、冒険のくに、コスモスの丘、展望広場、駐車場、その他園地及び花木の管理

c 主な大会・イベント

・ユニバー記念競技場

《陸上競技》

|                    |             |         |
|--------------------|-------------|---------|
| 兵庫リレーカーニバル         | (4月22日、23日) | 31,250人 |
| 兵庫県高等学校陸上競技対校選手権大会 | (5月26日～28日) | 5,937人  |
| 日本パラ陸上競技選手権大会      | (4月29日、30日) | 5,150人  |

《サッカー》

|                       |         |        |
|-----------------------|---------|--------|
| 兵庫県高等学校サッカー選手権大会（準決勝） | (11月5日) | 3,637人 |
|-----------------------|---------|--------|

《ラグビー》

|   |         |         |
|---|---------|---------|
| ジャパンラグビーリーグワン コベルコ神戸スティーラーズ戦<br>vs埼玉パナソニックワイルドナイツ | (3月16日) | 13,768人 |
| vs花園近鉄ライナーズ                                       | (3月24日) | 7,085人  |

・グリーンアリーナ神戸

《バレーボール》

V. LEAGUE DIVISION 1 WOMEN V CUP

|                  |         |        |
|------------------|---------|--------|
| 久光vsトヨタ車体・東レvsJT | (3月23日) | 1,938人 |
|------------------|---------|--------|

|                   |         |        |
|-------------------|---------|--------|
| 久光vs東レ・岡山vsアランマーレ | (3月24日) | 1,457人 |
|-------------------|---------|--------|

《卓球》

|                      |             |        |
|----------------------|-------------|--------|
| 全日本卓球選手権大会（ホープス以下の部） | (7月28日～30日) | 6,820人 |
|----------------------|-------------|--------|

《フットサル》

|              |             |        |
|--------------|-------------|--------|
| 日本女子フットサルリーグ | (9月16日～18日) | 2,000人 |
|--------------|-------------|--------|

《バスケットボール》

B. LEAGUE B2 リーグ戦

|                    |           |         |
|--------------------|-----------|---------|
| 西宮ストークスvsアルティエーリ千葉 | (4月8日～9日) | 10,133人 |
|--------------------|-----------|---------|

|                     |           |        |
|---------------------|-----------|--------|
| 全日本女子車いすバスケットボール選手権 | (8月4日、6日) | 4,320人 |
|---------------------|-----------|--------|

|                   |            |        |
|-------------------|------------|--------|
| 全国高校バスケットボール選手権大会 | (11月3日～4日) | 5,520人 |
|-------------------|------------|--------|

《弓道・空手》

|              |           |        |
|--------------|-----------|--------|
| 全日本学生弓道選手権大会 | (8月4日、6日) | 3,620人 |
|--------------|-----------|--------|

|               |         |        |
|---------------|---------|--------|
| 全日本少年少女空手道選手権 | (1月14日) | 4,778人 |
|---------------|---------|--------|

・テニスコート

|                        |              |        |
|------------------------|--------------|--------|
| 毎日オープンテニス選手権大会（ベテランの部） | (4月21日～5月1日) | 1,010人 |
|------------------------|--------------|--------|

|   |                                   |               |          |
|---|-----------------------------------|---------------|----------|
|   | 関西オープンテニス選手権大会（ベテランの部）            | （6月5日～9日）     | 671人     |
|   | 全日本小学生ソフトテニス選手権大会                 | （8月4日～6日）     | 6,366人   |
|   | 第1回ニューミックステニス大会                   | （9月18日）       | 32人      |
| ・ | トップアスリートによる講習会                    |               |          |
|   | アルコ神戸 フットサルクリニック                  | （7月25日）       | 77人      |
|   | 西宮ストークス バスケットボールクリニック             | （8月3日）        | 125人     |
|   | プロテニスクリニック                        | （3月20日）       | 25人      |
| ・ | その他                               |               |          |
|   | プロ野球・オリックス戦7試合（1試合中止）             |               | 186,028人 |
|   | プロ野球・ウエスタンリーグ公式戦 6試合              |               | 12,220人  |
| d | アシックススポーツファシリティーズ株式会社との共催事業       |               |          |
| ・ | アシックススポーツチャレンジ「スポーツ鬼ごっこ、ミニスポーツ体験」 |               | 雨天中止     |
| ・ | アシックススポーツチャレンジ「生山ヒジキ先生のなわとび教室」    | （12月10日）      | 60人      |
| ・ | アシックススポーツチャレンジ「中村友梨香さんのランニング教室」   | （2月12日）       | 83人      |
| e | 魅力あっぷセミナー                         |               |          |
| ・ | 野鳥観察ほか                            | 10回           | 202人     |
| f | スポーツコミッションサービスに向けた取組み             |               |          |
| ・ | 宿泊施設と連携した合宿プランの実施や企業運動会の誘致        |               |          |
| ・ | 地元プロスポーツ団体のPR活動の協力                |               |          |
| g | ユニバーススポーツクラブとの連携                  |               |          |
| ・ | クラブ活動の場の提供やクラブ運営に関する協力・支援         |               |          |
| h | ボランティア団体等との協働によるイベント等             |               |          |
| ・ | コスモスの丘ボランティアの活動                   | 20回           | 延べ404人   |
| ・ | コスモスの丘 菜の花苗植えイベント                 | （11月15日、16日）  | 315人     |
|   | 菜の花摘み取りイベント                       | （3月21日）       | 157人     |
| ・ | 里山倶楽部緑台のボランティア活動（里山整備・講習会等）       |               | 16回      |
| ・ | ガーデニング倶楽部（交流会・手入れ会・花壇植替え）         |               | 10回      |
| ・ | コスモスまつり                           | （10月14日）      | 1,350人   |
| ・ | 菜の花まつり                            | （3月9日）        | 3,000人   |
| ・ | 近隣大学との協働事業                        |               |          |
|   | 神戸総合運動公園の夏祭り                      | （8月11日～13日）   | 2,516人   |
|   | フォトコンテストー神戸芸術工科大学教員による審査          |               |          |
| i | 集客増及び公園の利用促進                      |               |          |
| ・ | 神戸スポーツパークフェスタ                     | （5月5日）        | 雨天中止     |
| ・ | コスモスDAYイベント（マルシェ、ビンゴ等）            | （10月1日～31日）   | 1,314人   |
| ・ | 公園カフェ                             | （4・5・11月毎週土日） | 2,261人   |
| ・ | 菜の花DAYイベント（マルシェ、ビンゴ等）             | （3月1日～31日）    | 1,942人   |
| ・ | ホームページ、各種SNSでの園内トピックスやイベント情報の発信   |               |          |

(エ) あいな里山公園（国営明石海峡公園神戸地区）の運営管理

- a 公園の運営管理 共同事業者：一般社団法人神戸市造園協力会
- ・入園者数42,546人 目標値39,000人（令和4年度入園者数48,994人）
- b 主なイベント（4大まつり）
- ・あいな里山春フェスタ「GWの里山を楽しもう」 2,662人
  - ・あいな里山夏フェスタ  
「田植えまつり」 1,903人  
「やまももまつり」 673人
  - ・あいな里山秋フェスタ「あいなのを楽しもう」（9月30日～10月9日）  
※うち9月30日、10月7日～9日「稲刈り体験」 2,794人
  - ・あいな里山冬フェスタ（1月7日～9日） 1,415人  
※うち1月6日「竹灯明台づくり」 174人  
1月8日「とんど焼き」 781人
- c 二十四節気七十二候を体感する里山体験メニュー・里山学習プログラムの提供
- ・「里山体験メニュー」（毎日、平日2回土日祝2回、里山作業・収穫）  
333日 5,443人  
畑の草取り、野草茶づくり、薪づくり等の里山作業と玉葱やジャガイモ等の収穫体験を実施
  - ・「里山学習プログラム」（土日祝、事前申込制）開催回数：153回 9,073人  
野鳥、ホタルや水辺の生き物、植物等の自然観察、木工体験、稲刈り等多彩なプログラムを実施（令和4年度 開催回数140回 10,647人）
- d 市民参画団体及び近隣施設、大学等との連携
- ・公園内で活動している市民団体15団体で構成される「あいな里山参画団体運営協議会」の活動を支援し、協働で里山学習プログラム等を実施
  - ・神戸市内の小・中学校を中心に収穫や環境体験学習等の里山体験を提供  
94校 6,551人（令和4年度 94校 6,787人）
  - ・神戸芸術工科大学、兵庫県立大学、神戸鈴蘭台高校等の教育機関と連携  
大学院総合プロジェクトとして「神戸芸術工科大学あいな里山プロジェクト」を実施（棚田での稲作体験実験及び公園内環境計画）  
兵庫県立大学「森林動物研究センター」「人と自然の博物館」と連携し、園内の野生動物や昆虫を学ぶイベント等を共催
  - ・しあわせの村やキーナの森と連携した多様なニーズに対応した魅力あるプログラムを実施  
「3園スタンプラリー」（9月23日～12月3日）  
「ビバハロウィン出展：えだモン&魔法のほうきづくり」（10月29日）
- e 里山フレンズの活動
- ・魅力的な公園利用の実現と活性化を図るため、個人参加型ボランティア「里山フレンズ」を募集 令和6年3月現在 60人登録

f 集客増につなげる取り組み

- ・北区農村歌舞伎の実施
- ・オーガニックフェスタ「BE KOBE ORGANIC DAY in あいな里山公園」の実施
- ・「映えるドア」期間限定設置対応（神戸市経済観光局観光企画課）

(オ) 民間事業者と共同で行なう指定管理事業

a 大原山公園・掖谷公園テニスコート及び駐車場（共同事業者：株式会社ITC）

- ・テニススクールの開催等の施設の活性化対策
- ・飾花等による連携による協働事業

b 相楽園（共同事業者：一般社団法人神戸市造園協力会）

- ・入園者数 103,978人
- ・集客対策としてのイベント開催（菊の市民展示会の実施含む）
- ・多言語パンフレットの提供
- ・Instagram立ち上げ
- ・景観向上を目的とした錦鯉の展開、エサやり体験の試行

③ 公益3事業 動物に関する知識の普及と理解の増進事業

入園者数 787,412人（令和4年度837,696人）

ア 動物科学資料館管理運営業務

- ・図書室利用者 3,028人

(ア) 展示

- ・特別展「ジャイアントパンダは今…」 (令和4年6月21日～5月9日)
- ・干支の小展示「ウサギ」 (1月2日～31日)
- ・「天津・神戸」友好都市50周年特別展 第1期 (6月24日～8月15日)
- 第2期 (8月22日～11月5日)
- ・干支展「辰」～龍とむかしばなしの動物たち～ (12月14日～令和6年5月4日)
- ・常設はく製展（はく製展示室）  
「美しきハンターたち（ネコ科）」 (令和4年11月6日～6月17日)  
「誰の骨かな？」 (7月6日～)

(イ) 各種イベント

・ワークショップ

- 第1回 「マヌルネコの缶バッジをつくろう！」 (4月23日) 22人
- 第2回 「ビントロングのキーホルダーをつくろう！」 (5月13日) 25人
- 第3回 「コアラの缶バッジをつくろう！」 (9月30日) 43人
- 第4回 「コアラの缶バッジをつくろう！」 (10月22日) 28人
- 第5回 「ホッキョクグマのフェルト缶バッジをつくろう！」 (2月24日) 27人
- ・たなばたを飾ろう～動物たんざくに願いをこめて～ (7月1日、2日) 464人
- ・竹とずーっといっしょプロジェクト（甲南大学との協働）竹のクリスマスツリー展示 (12月14日～26日)
- ・クリスマスZOOコンサート～with葦合高校吹奏楽部～ (12月23日) 322人
- ・ウィンターZOOコンサート～with神戸大学附属中等教育学校吹奏楽部～ (2月17日) 428人

(ウ) 教育普及事業

|                                     |                 |         |
|-------------------------------------|-----------------|---------|
| ・教育支援事業「動物教室」                       | (314件)          | 26,184人 |
| ・動物ミニ教室                             | (原則として日曜、祝日に実施) | 1,501人  |
| ・夏休み自由研究相談                          | (7月22日～8月8日)    | 51組     |
| ・夏休み動物足型教室                          | (7月27日)         | 58人     |
| ・夏休み自由研究作品展                         | (10月1日～15日)     | 22人     |
| ・どうぶつ観察サポート数(原則として土曜日に実施、令和5年6月で終了) |                 | 55人     |

イ 動物園事業との連携

(ア) 動物に関する刊行物の共同発行

- ・園誌「Habataki」発行

(イ) 動物園に関する広報・広告

a イベント支援

- ・夜桜の通り抜け (4月2日～4日)
- ・企画展「ゴリラのいた丘」
- ・チンパンジー企画展「歴史を飾った王子動物園のレジェンドたち」

b 広報等

- ・新聞雑誌広告等
- ・動物の缶バッジ製作

④ 公益共通事業

ア 有料公園等の利用者へのサービス向上と来園者数の増員

- ・旅行会社(阪急交通社、読売旅行社、神戸新聞社等)のツアー造成による集客 5,967人  
(須磨離宮公園2,512人、森林植物園3,455人)

- ・コープこうべ、JAF、イオン、リロクラブ等(会員数:約6,072万人)、ハッピーパック等の労働福祉共済7団体(会員数:約13,103社150,576人)、兵庫県建設業協会や兵庫県洋菓子協会等の福利厚生契約9団体を対象に入園料等の優待提携

利用者数 48,260人

- ・魅力の発信を目的としたイベント

(森林植物園と共同企画「紅葉のライトアップ」等)

- ・須磨離宮公園:山陽電気鉄道株式会社共同企画「須磨さくらめぐりスタンプラリー」事業(応募者165人)

イ 協会関連各公園や緑花に関する情報の発信(ホームページ等の運営)

- ・アクセス数 411,898件 協会トップページアクセス数 1日平均1,128件
- ・テレビ、ラジオ、新聞、SNS等を利用した有料公園の広告や情報発信

ウ 公園利用者への安全・安心の確保

- ・AED(自動体外式除細動器)の維持管理 28公園 38台
- ・災害対応自動販売機の設置 3公園7台(瀬戸・大倉・みなとのもり公園)



(2) 収益事業等

① 収益1事業 公園施設等附帯収益事業

ア 駐車場等の運営

(ア) 一般公園等

- a 一般公園駐車場 (11公園11箇所) ※R5井吹台谷口公園追加 (44台)
- ・駐車場利用台数 351,242台 (令和4年度 368,342台)

(イ) 有料公園等

- a 須磨離宮公園附帯駐車場
- ・駐車場利用台数 40,019台 (令和4年度43,904台)
- b 森林植物園附帯駐車場
- ・駐車場利用台数 47,081台 (令和4年度48,527台)
- c 神戸総合運動公園附帯駐車場
- ・駐車場利用台数 281,808台 (令和4年度302,888台)
- d あいな里山公園附帯駐車場
- ・駐車場利用台数 12,485台 (令和4年度12,986台)
- e 神戸みどりの夢基金事業の運用のための駐車場経営
- ・契約台数 5台

イ 公園施設内の売店、レストラン、自動販売機の運営

(ア) 一般公園等

a レストラン、売店

- ・レストラン 2店  
諏訪山公園、東遊園地  
※諏訪山公園のレストランは建物改修工事実施後、令和5年12月にオープン。
- ・喫茶軽食 1店  
須磨浦公園
- ・売店 2店  
アジュール舞子 (閉鎖中)  
元町滝公園 (12月閉鎖)

- ・キッチンカー 2か所  
アジュール舞子 (海水浴時のみ)、須磨浦公園 (春季のみ)
- ・コンビニエンスストア 1店

神戸総合運動公園

※前事業者契約が令和5年10月末までのため、入札を実施し、令和5年12月に新規事業者オープン

- b 飲料水等自動販売機 38台  
(キャッシュレス対応型14台、災害対応機種7台)

- c 市民農園 3か所 (245区画) 八幡南、名谷、高倉台

- d テニススクール 3か所  
本多聞南公園、垂水健康公園、大和公園

(イ) 有料公園等

- a 須磨離宮公園

- ・レストラン、キッチンカー、自動販売機の運営
- ・蜂蜜、ハンドクリーム、書籍等の販売
- b 森林植物園
  - ・森のカフェ、売店、自動販売機、あじさいの苗の販売等
- c 神戸総合運動公園
  - ・体育館でのスクール（室内テニススクール、新体操等）
  - ・トレーニングセンターの運営
  - ・テニススクール
  - ・レストラン、売店、キッチンカー、自動販売機等
  - ・アスリート応援パートナー事業（待機用ベンチの購入）
- d あいな里山公園（国営明石海峡公園神戸地区）
  - ・自動販売機、臨時売店、あいな売店

② 収益 2 事業 動物園収益事業

ア 動物園内の遊戯施設、売店、キッチンカー、自動販売機の設置

|                     |       |
|---------------------|-------|
| （ア）売店               | 1 店   |
| （イ）飲料水等自動販売機        | 33 台  |
| （ウ）動物園事業部遊戯施設・ベビーカー |       |
| ・遊戯施設               | 18機種  |
| ・ベビーカーの貸与           | 141 台 |
| （エ）キッチンカー           | 3 台   |

イ 動物園ユーカリ栽培

- ・ユーカリの栽培及び維持管理 8 地区（鹿児島県肝属郡肝付町、愛媛県宇和島市、愛媛県愛南町、岡山 3 地区（玉野市、瀬戸内市 2 地区）、三重県伊賀市、神戸市）

# 第1号議案 令和5年度決算

## (1) 貸借対照表

令和06年03月31日 現在

(単位：円)

| 科 目         | 当 年 度         | 前 年 度         | 増 減          |
|-------------|---------------|---------------|--------------|
| I 資産の部      |               |               |              |
| 1. 流動資産     |               |               |              |
| 現金          | 25,073,449    | 25,106,029    | △32,580      |
| 普通預金        | 405,983,748   | 463,604,240   | △57,620,492  |
| 未収入金        | 162,409,611   | 184,101,462   | △21,691,851  |
| 前払金         | 11,000        | 8,878,430     | △8,867,430   |
| 売掛金         | 25,036,483    | 81,560,786    | △56,524,303  |
| 商品          | 1,103,821     | 1,339,139     | △235,318     |
| 立替金         | 2,254,648     | 45,000        | 2,209,648    |
| 前払費用        | 6,193,248     | 3,483,735     | 2,709,513    |
| 流動資産合計      | 628,066,008   | 768,118,821   | △140,052,813 |
| 2. 固定資産     |               |               |              |
| (1) 基本財産    |               |               |              |
| 投資有価証券      | 24,000,000    | 24,000,000    | 0            |
| 基本財産合計      | 24,000,000    | 24,000,000    | 0            |
| (2) 特定資産    |               |               |              |
| 退職給付引当資産    | 57,073,741    | 51,923,310    | 5,150,431    |
| 経営安定準備資産    | 200,000,000   | 200,000,000   | 0            |
| 神戸みどりの夢基金資産 | 113,852,466   | 118,499,808   | △4,647,342   |
| 六甲山もりづくり基金  | 62,660,703    | 63,413,404    | △752,701     |
| 特定資産合計      | 433,586,910   | 433,836,522   | △249,612     |
| (3) その他固定資産 |               |               |              |
| 建物          | 24,192,097    | 25,669,966    | △1,477,869   |
| 構築物         | 2,324,769     | 2,595,067     | △270,298     |
| 器具備品        | 17,718,750    | 15,614,775    | 2,103,975    |
| 電話加入権       | 173,234       | 173,234       | 0            |
| 投資有価証券      | 10,014,550    | 26,300,207    | △16,285,657  |
| 設備造作        | 7,321,464     | 8,578,831     | △1,257,367   |
| 商標権         | 41,610        | 51,800        | △10,190      |
| リース資産       | 782,000       | 2,658,800     | △1,876,800   |
| ソフトウェア      | 16,532,014    | 1,604,167     | 14,927,847   |
| その他固定資産合計   | 79,100,488    | 83,246,847    | △4,146,359   |
| 固定資産合計      | 536,687,398   | 541,083,369   | △4,395,971   |
| 資産合計        | 1,164,753,406 | 1,309,202,190 | △144,448,784 |

| 科 目           | 当 年 度         | 前 年 度         | 増 減          |
|---------------|---------------|---------------|--------------|
| II 負債の部       |               |               |              |
| 1. 流動負債       |               |               |              |
| 未払費用          | 296,518,852   | 406,417,363   | △109,898,511 |
| 前受金           | 7,646,689     | 33,921,834    | △26,275,145  |
| 預り金           | 52,688,588    | 67,418,203    | △14,729,615  |
| 賞与引当金         | 43,678,000    | 38,011,000    | 5,667,000    |
| 納税充当金         | 1,079,800     | 505,400       | 574,400      |
| 未納消費税         | 6,041,800     | 6,889,700     | △847,900     |
| 1年以内返済リース負債   | 844,560       | 2,026,944     | △1,182,384   |
| 流動負債合計        | 408,498,289   | 555,190,444   | △146,692,155 |
| 2. 固定負債       |               |               |              |
| 退職給付引当金       | 57,073,741    | 51,923,310    | 5,150,431    |
| 預り保証金         | 31,910,000    | 30,382,000    | 1,528,000    |
| リース負債         | 0             | 844,560       | △844,560     |
| 固定負債合計        | 88,983,741    | 83,149,870    | 5,833,871    |
| 負債合計          | 497,482,030   | 638,340,314   | △140,858,284 |
| III 正味財産の部    |               |               |              |
| 1. 指定正味財産     |               |               |              |
| 寄付金1          | 152,473,456   | 153,226,157   | △752,701     |
| 寄付金2          | 312,314       | 3,746,716     | △3,434,402   |
| 指定正味財産合計      | 152,785,770   | 156,972,873   | △4,187,103   |
| (うち基本財産への充当額) | (24,000,000)  | (24,000,000)  | (0)          |
| (うち特定資産への充当額) | (128,785,770) | (132,972,873) | (△4,187,103) |
| 2. 一般正味財産     | 514,485,606   | 513,889,003   | 596,603      |
| (うち特定資産への充当額) | (247,727,399) | (248,940,339) | (△1,212,940) |
| 正味財産合計        | 667,271,376   | 670,861,876   | △3,590,500   |
| 負債及び正味財産合計    | 1,164,753,406 | 1,309,202,190 | △144,448,784 |

## 貸借対照表内訳

令和06年03月31日 現在

(単位：円)

| 科 目            | 公益目的事業会計    | 収益事業等会計     | 法人会計        | 内部取引等消去 | 全体            |
|----------------|-------------|-------------|-------------|---------|---------------|
| <b>I 資産の部</b>  |             |             |             |         |               |
| <b>1. 流動資産</b> |             |             |             |         |               |
| 現金預金           |             |             |             |         |               |
| 現金             | 4,239,405   | 20,735,214  | 98,830      | 0       | 25,073,449    |
| 普通預金           | 33,973,619  | 277,581,046 | 94,429,083  | 0       | 405,983,748   |
| 現金預金合計         | 38,213,024  | 298,316,260 | 94,527,913  | 0       | 431,057,197   |
| 未収入金           | 141,231,086 | 21,042,731  | 135,794     | 0       | 162,409,611   |
| 前払金            | 0           | 11,000      | 0           | 0       | 11,000        |
| 売掛金            | 4,297,623   | 20,738,860  | 0           | 0       | 25,036,483    |
| 商品             |             |             |             |         |               |
| ハガキ            | 0           | 124,905     | 0           | 0       | 124,905       |
| 書籍             | 118,040     | 283,305     | 0           | 0       | 401,345       |
| その他            | 176,463     | 401,108     | 0           | 0       | 577,571       |
| 商品合計           | 294,503     | 809,318     | 0           | 0       | 1,103,821     |
| 立替金            |             |             |             |         |               |
| 光熱水費           | 2,191,504   | 0           | 0           | 0       | 2,191,504     |
| その他            | 0           | 18,144      | 45,000      | 0       | 63,144        |
| 立替金合計          | 2,191,504   | 18,144      | 45,000      | 0       | 2,254,648     |
| 前払費用           | 2,787,328   | 83,100      | 3,322,820   | 0       | 6,193,248     |
| 流動資産合計         | 189,015,068 | 341,019,413 | 98,031,527  | 0       | 628,066,008   |
| <b>2. 固定資産</b> |             |             |             |         |               |
| (1)基本財産        |             |             |             |         |               |
| 投資有価証券         | 24,000,000  | 0           | 0           | 0       | 24,000,000    |
| 基本財産合計         | 24,000,000  | 0           | 0           | 0       | 24,000,000    |
| (2)特定資産        |             |             |             |         |               |
| 退職給付引当資産       |             |             |             |         |               |
| 退職給付引当資産（普通預金） | 45,902,210  | 10,816,077  | 355,454     | 0       | 57,073,741    |
| 退職給付引当資産合計     | 45,902,210  | 10,816,077  | 355,454     | 0       | 57,073,741    |
| 経営安定準備資産       |             |             |             |         |               |
| 普通預金           | 0           | 138,130,544 | 31,840,355  | 0       | 169,970,899   |
| 定期預金           | 0           | 0           | 10,000,000  | 0       | 10,000,000    |
| 投資有価証券         | 0           | 20,029,101  | 0           | 0       | 20,029,101    |
| 経営安定準備資産合計     | 0           | 158,159,645 | 41,840,355  | 0       | 200,000,000   |
| 神戸みどりの夢基金資産    |             |             |             |         |               |
| 土地             | 0           | 0           | 16,102,800  | 0       | 16,102,800    |
| 普通預金（指定）       | 312,314     | 0           | 9,709,953   | 0       | 10,022,267    |
| 普通預金（一般）       | 0           | 0           | 34,759,523  | 0       | 34,759,523    |
| 投資有価証券（指定）     | 0           | 0           | 40,000,000  | 0       | 40,000,000    |
| 投資有価証券（一般）     | 0           | 0           | 12,967,876  | 0       | 12,967,876    |
| 神戸みどりの夢基金資産合計  | 312,314     | 0           | 113,540,152 | 0       | 113,852,466   |
| 六甲山もりづくり基金     |             |             |             |         |               |
| 普通預金           | 6,660,703   | 0           | 0           | 0       | 6,660,703     |
| 投資有価証券         | 56,000,000  | 0           | 0           | 0       | 56,000,000    |
| 六甲山もりづくり基金合計   | 62,660,703  | 0           | 0           | 0       | 62,660,703    |
| 特定資産合計         | 108,875,227 | 168,975,722 | 155,735,961 | 0       | 433,586,910   |
| (3)その他固定資産     |             |             |             |         |               |
| 建物             | 0           | 24,192,097  | 0           | 0       | 24,192,097    |
| 構築物            | 0           | 2,324,769   | 0           | 0       | 2,324,769     |
| 器具備品           | 70,002      | 15,217,910  | 2,430,838   | 0       | 17,718,750    |
| 電話加入権          | 86,617      | 86,617      | 0           | 0       | 173,234       |
| 投資有価証券         | 0           | 0           | 10,014,550  | 0       | 10,014,550    |
| 設備造作           | 336,451     | 6,402,832   | 582,181     | 0       | 7,321,464     |
| 商標権            | 41,610      | 0           | 0           | 0       | 41,610        |
| リース資産          | 0           | 782,000     | 0           | 0       | 782,000       |
| ソフトウェア         | 0           | 66,667      | 16,465,347  | 0       | 16,532,014    |
| その他固定資産合計      | 534,680     | 49,072,892  | 29,492,916  | 0       | 79,100,488    |
| 固定資産合計         | 133,409,907 | 218,048,614 | 185,228,877 | 0       | 536,687,398   |
| <b>資産合計</b>    | 322,424,975 | 559,068,027 | 283,260,404 | 0       | 1,164,753,406 |

| 科 目               | 公益目的事業会計     | 収益事業等会計       | 法人会計         | 内部取引等消去 | 全体            |
|-------------------|--------------|---------------|--------------|---------|---------------|
| <b>II 負債の部</b>    |              |               |              |         |               |
| 1. 流動負債           |              |               |              |         |               |
| 未払費用              | 147,010,859  | 111,065,670   | 38,442,323   | 0       | 296,518,852   |
| 前受金               | 0            | 7,626,229     | 20,460       | 0       | 7,646,689     |
| 預り金               |              |               |              |         |               |
| 土木償還金             | 0            | 0             | 30,529       | 0       | 30,529        |
| 社会保険料             | 0            | 0             | 9,736,854    | 0       | 9,736,854     |
| 所得税               | 74,153       | 0             | 710,657      | 0       | 784,810       |
| 住民税               | 0            | 0             | 1,045,500    | 0       | 1,045,500     |
| 入園料               | 15,297,487   | 1,791,235     | 0            | 0       | 17,088,722    |
| 遊戯収入              | 0            | 12,269,606    | 0            | 0       | 12,269,606    |
| 入園料/還付            | 4,128,050    | 0             | 43,654       | 0       | 4,171,704     |
| 派遣給料              | 0            | 0             | 235,812      | 0       | 235,812       |
| 工事保証金             | 0            | 0             | 1,837,000    | 0       | 1,837,000     |
| その他               | 654,765      | 4,833,286     | 0            | 0       | 5,488,051     |
| 預り金合計             | 20,154,455   | 18,894,127    | 13,640,006   | 0       | 52,688,588    |
| 賞与引当金             | 36,787,527   | 6,827,519     | 62,954       | 0       | 43,678,000    |
| 納税充当金             | 0            | 1,079,800     | 0            | 0       | 1,079,800     |
| 未納消費税             | 3,718,186    | 2,469,476     | △145,862     | 0       | 6,041,800     |
| 1年以内返済リース負債       | 0            | 844,560       | 0            | 0       | 844,560       |
| 流動負債合計            | 207,671,027  | 148,807,381   | 52,019,881   | 0       | 408,498,289   |
| 2. 固定負債           |              |               |              |         |               |
| 退職給付引当金           | 45,902,210   | 10,816,077    | 355,454      | 0       | 57,073,741    |
| 預り保証金             | 0            | 31,910,000    | 0            | 0       | 31,910,000    |
| 固定負債合計            | 45,902,210   | 42,726,077    | 355,454      | 0       | 88,983,741    |
| 負債合計              | 253,573,237  | 191,533,458   | 52,375,335   | 0       | 497,482,030   |
| <b>III 正味財産の部</b> |              |               |              |         |               |
| 1. 指定正味財産         |              |               |              |         |               |
| 寄付金1              | 86,660,703   | 0             | 65,812,753   | 0       | 152,473,456   |
| 寄付金2              | 312,314      | 0             | 0            | 0       | 312,314       |
| 指定正味財産合計          | 86,973,017   | 0             | 65,812,753   | 0       | 152,785,770   |
| (うち基本財産への充当額)     | (24,000,000) | (0)           | (0)          | (0)     | (24,000,000)  |
| (うち特定資産への充当額)     | (62,973,017) | (0)           | (65,812,753) | (0)     | (128,785,770) |
| 2. 一般正味財産         | △18,121,279  | 367,534,569   | 165,072,316  | 0       | 514,485,606   |
| (うち特定資産への充当額)     | (0)          | (158,159,645) | (89,567,754) | (0)     | (247,727,399) |
| 正味財産合計            | 68,851,738   | 367,534,569   | 230,885,069  | 0       | 667,271,376   |
| 負債及び正味財産合計        | 322,424,975  | 559,068,027   | 283,260,404  | 0       | 1,164,753,406 |

## (2) 正味財産増減計算書 (税抜)

令和05年04月01日 から 令和06年03月31日 まで

(単位:円)

| 科 目            | 当 年 度         | 前 年 度         | 増 減         |
|----------------|---------------|---------------|-------------|
| I 一般正味財産増減の部   |               |               |             |
| 1. 経常増減の部      |               |               |             |
| (1) 経常収益       |               |               |             |
| 基本財産運用益        | 231,840       | 192,000       | 39,840      |
| 基本財産受取利息振替額    | 231,840       | 192,000       | 39,840      |
| 特定資産運用益        | 375,460       | 1,669,594     | △1,294,134  |
| 特定資産受取利息       | 18,479        | 0             | 18,479      |
| 特定資産受取利息振替額    | 356,981       | 1,669,594     | △1,312,613  |
| 事業収益           | 2,051,889,432 | 2,098,136,380 | △46,246,948 |
| 受託収益           | 1,479,589,935 | 1,525,511,293 | △45,921,358 |
| 販売収益           | 3,385,037     | 3,348,666     | 36,371      |
| 駐車場収益          | 265,198,167   | 279,686,087   | △14,487,920 |
| 使用料収益          | 36,730,833    | 47,523,858    | △10,793,025 |
| 広告収益           | 1,618,159     | 2,243,165     | △625,006    |
| 手数料収益          | 143,100       | 124,200       | 18,900      |
| 会費収益           | 54,454        | 171,635       | △117,181    |
| トレセン収益         | 22,483,137    | 19,806,183    | 2,676,954   |
| 遊戯施設収益         | 21,069,672    | 19,864,438    | 1,205,234   |
| その他事業収益        | 40,413,540    | 14,667,765    | 25,745,775  |
| 歩合収益           | 181,203,398   | 185,189,090   | △3,985,692  |
| 受取補助金等         | 641,500       | 671,605       | △30,105     |
| 受取国庫助成金        | 641,500       | 671,605       | △30,105     |
| 受取負担金          | 10,712,423    | 6,294,919     | 4,417,504   |
| 受取負担金          | 10,712,423    | 6,294,919     | 4,417,504   |
| 受取寄付金          | 4,515,444     | 1,500,248     | 3,015,196   |
| 受取寄付金          | 23,280        | 0             | 23,280      |
| 受取寄付金振替額 (六甲山) | 962,561       | 902,572       | 59,989      |
| 受取寄付金振替額 (公益)  | 3,529,603     | 597,676       | 2,931,927   |
| 雑収益            | 741,207       | 1,050,957     | △309,750    |
| 受取利息           | 4,022         | 0             | 4,022       |
| 雑収益            | 737,185       | 1,050,957     | △313,772    |
| 経常収益計          | 2,069,107,306 | 2,109,515,703 | △40,408,397 |
| (2) 経常費用       |               |               |             |
| 事業費            | 2,062,466,377 | 2,107,401,689 | △44,935,312 |
| 役員報酬           | 20,437,876    | 19,141,969    | 1,295,907   |
| 給料手当           | 570,449,455   | 555,450,088   | 14,999,367  |
| 退職給付費用         | 9,783,182     | 8,671,522     | 1,111,660   |
| 法定福利厚生費        | 81,438,149    | 66,779,694    | 14,658,455  |
| 一般福利厚生費        | 7,696,522     | 7,704,033     | △7,511      |
| 会議費            | 58,596        | 100,566       | △41,970     |
| 渉外費            | 353,851       | 313,569       | 40,282      |
| 渉外費 (非課税)      | 15,000        | 0             | 15,000      |
| 研修費            | 1,005,632     | 846,535       | 159,097     |
| 旅費交通費          | 3,060,633     | 3,181,705     | △121,072    |
| 通信運搬費          | 10,853,880    | 12,146,704    | △1,292,824  |
| 減価償却費          | 12,495,600    | 21,148,700    | △8,653,100  |
| 消耗品費           | 43,749,578    | 62,210,005    | △18,460,427 |
| 新聞図書費          | 563,747       | 491,962       | 71,785      |
| 印刷費            | 3,162,675     | 8,124,037     | △4,961,362  |
| 光熱水料費          | 144,182,845   | 124,662,332   | 19,520,513  |
| 保険料            | 3,810,238     | 3,495,683     | 314,555     |
| 諸謝金            | 9,935,478     | 10,181,159    | △245,681    |
| 租税公課           | 2,551,753     | 2,776,594     | △224,841    |
| 諸会費            | 666,500       | 586,500       | 80,000      |
| 諸会費 (課税)       | 169,091       | 184,182       | △15,091     |
| 支払助成金          | 1,399,368     | 999,790       | 399,578     |
| 受託事業外注費        | 813,409,865   | 858,828,381   | △45,418,516 |
| 委託外注費          | 124,485,857   | 135,906,628   | △11,420,771 |
| 広報宣伝費          | 10,982,135    | 15,861,829    | △4,879,694  |
| 使用料            | 178,841,791   | 177,136,459   | 1,705,332   |
| 商品仕入           | 1,387,316     | 1,263,541     | 123,775     |
| 雑費             | 375,077       | 4,131,128     | △3,756,051  |
| 負担金            | 4,050,000     | 4,050,000     | 0           |
| 負担金 (課税)       | 1,094,687     | 1,026,394     | 68,293      |

| 科 目                   | 当 年 度         | 前 年 度         | 増 減         |
|-----------------------|---------------|---------------|-------------|
| 管理費                   | 2,840,245     | 5,987,940     | △3,147,695  |
| 役員報酬                  | 1,165,887     | 1,177,406     | △11,519     |
| 給料手当                  | 1,221,113     | 2,681,722     | △1,460,609  |
| 退職給付費用                | 26,177        | 45,490        | △19,313     |
| 法定福利厚生費               | 156,313       | 232,790       | △76,477     |
| 一般福利厚生費               | 9,094         | 13,132        | △4,038      |
| 会議費                   | 3,824         | 5,850         | △2,026      |
| 渉外費（非課税）              | 91,700        | 150,000       | △58,300     |
| 旅費交通費                 | 5,037         | 8,852         | △3,815      |
| 通信運搬費                 | 5,100         | 0             | 5,100       |
| 使用料                   | 110,000       | 179,300       | △69,300     |
| 雑費                    | 46,000        | 1,493,398     | △1,447,398  |
| 經常費用計                 | 2,065,306,622 | 2,113,389,629 | △48,083,007 |
| 当期經常増減額               | 3,800,684     | △3,873,926    | 7,674,610   |
| 2. 經常外増減の部            |               |               |             |
| (1) 經常外収益             |               |               |             |
| 現金過剰金収益               | 1,380         | 3,691         | △2,311      |
| 雑収益                   | 276,496       | 330,989       | △54,493     |
| 經常外収益計                | 277,876       | 334,680       | △56,804     |
| (2) 經常外費用             |               |               |             |
| 雑損失                   | 2,402,155     | 101,897       | 2,300,258   |
| 雑損失                   | 2,402,155     | 101,897       | 2,300,258   |
| 固定資産除却損               | 2             | 0             | 2           |
| 器具備品除却損               | 2             | 0             | 2           |
| 經常外費用計                | 2,402,157     | 101,897       | 2,300,260   |
| 当期經常外増減額              | △2,124,281    | 232,783       | △2,357,064  |
| 税引前当期一般正味財産増減額        | 1,676,403     | △3,641,143    | 5,317,546   |
| 法人税、住民税及び事業税          | 1,079,800     | 505,400       | 574,400     |
| 当期一般正味財産増減額           | 596,603       | △4,146,543    | 4,743,146   |
| 一般正味財産期首残高            | 513,889,003   | 518,035,546   | △4,146,543  |
| 一般正味財産期末残高            | 514,485,606   | 513,889,003   | 596,603     |
| II 指定正味財産増減の部         |               |               |             |
| 指定受取寄付金               | 305,061       | 4,256,496     | △3,951,435  |
| 指定受取寄付金（六甲山）          | 209,860       | 69,217        | 140,643     |
| 指定受取寄付金（公益）           | 95,201        | 4,187,279     | △4,092,078  |
| 基本財産運用益（指）            | 231,840       | 192,000       | 39,840      |
| 基本財産受取利息（指）           | 231,840       | 192,000       | 39,840      |
| 特定資産運用益（指）            | 356,981       | 463,544       | △106,563    |
| 特定資産受取利息（指）           | 356,981       | 463,544       | △106,563    |
| 一般正味財産への振替額           | △5,080,985    | △3,361,842    | △1,719,143  |
| 一般正味財産への振替額（寄付金1）     | △962,561      | △902,572      | △59,989     |
| 一般正味財産への振替額（寄付金2）     | △3,529,603    | △597,676      | △2,931,927  |
| 一般正味財産への振替額（基本財産運用収入） | △231,840      | △192,000      | △39,840     |
| 一般正味財産への振替額（特定資産受取利息） | △356,981      | △1,669,594    | 1,312,613   |
| 当期指定正味財産増減額           | △4,187,103    | 1,550,198     | △5,737,301  |
| 指定正味財産期首残高            | 156,972,873   | 155,422,675   | 1,550,198   |
| 指定正味財産期末残高            | 152,785,770   | 156,972,873   | △4,187,103  |
| III 正味財産期末残高          | 667,271,376   | 670,861,876   | △3,590,500  |



# 正味財産増減計算書内訳書

令和05年04月01日 から 令和06年03月31日 まで

(単位：円)

| 科 目           | 公益目的事業会計   |               |            |         | 収益事業等会計       |             |             | 法人会計        | 内部取引等消去 | 全体 |               |
|---------------|------------|---------------|------------|---------|---------------|-------------|-------------|-------------|---------|----|---------------|
|               | 公1         | 公2            | 公3         | 公共      | 公益目的事業会計      | 取1          | 取2          |             |         |    | 収益事業等会計       |
| I 一般正味財産増減の部  |            |               |            |         |               |             |             |             |         |    |               |
| 1. 経常増減の部     |            |               |            |         |               |             |             |             |         |    |               |
| (1) 経常収益      |            |               |            |         |               |             |             |             |         |    |               |
| 基本財産運用益       | 0          | 0             | 0          | 231,840 | 231,840       | 0           | 0           | 0           | 0       | 0  | 231,840       |
| 基本財産受取利息振替額   | 0          | 0             | 0          | 231,840 | 231,840       | 0           | 0           | 0           | 0       | 0  | 231,840       |
| 特定資産運用益       | 226,300    | 0             | 0          | 0       | 226,300       | 4,090       | 5,108       | 9,198       | 139,962 | 0  | 375,460       |
| 特定資産受取利息      | 0          | 0             | 0          | 0       | 0             | 4,090       | 5,108       | 9,198       | 9,281   | 0  | 18,479        |
| 特定資産受取利息振替額   | 226,300    | 0             | 0          | 0       | 226,300       | 0           | 0           | 0           | 130,681 | 0  | 356,981       |
| 事業収益          | 66,760,826 | 1,350,725,544 | 17,159,000 | 190,515 | 1,434,835,885 | 437,842,514 | 179,077,760 | 616,920,274 | 133,273 | 0  | 2,051,889,432 |
| 受託収益          | 66,405,201 | 1,325,101,130 | 17,159,000 | 0       | 1,408,665,331 | 19,029,603  | 51,895,001  | 70,924,604  | 0       | 0  | 1,479,589,935 |
| 販売収益          | 32,498     | 680,907       | 0          | 0       | 713,405       | 2,671,632   | 0           | 2,671,632   | 0       | 0  | 3,385,037     |
| 駐車場収益         | 0          | 0             | 0          | 0       | 0             | 265,198,167 | 0           | 265,198,167 | 0       | 0  | 265,198,167   |
| 使用料収益         | 26,545     | 1,062,318     | 0          | 0       | 1,088,863     | 35,508,697  | 0           | 35,508,697  | 133,273 | 0  | 36,730,833    |
| 広告収益          | 0          | 0             | 0          | 0       | 0             | 1,618,159   | 0           | 1,618,159   | 0       | 0  | 1,618,159     |
| 手数料収益         | 0          | 143,100       | 0          | 0       | 143,100       | 0           | 0           | 0           | 0       | 0  | 143,100       |
| 会費収益          | 0          | 54,454        | 0          | 0       | 54,454        | 0           | 0           | 0           | 0       | 0  | 54,454        |
| トレセン収益        | 0          | 0             | 0          | 0       | 0             | 22,483,137  | 0           | 22,483,137  | 0       | 0  | 22,483,137    |
| 遊戯施設収益        | 0          | 0             | 0          | 0       | 0             | 0           | 21,069,672  | 21,069,672  | 0       | 0  | 21,069,672    |
| その他事業収益       | 296,582    | 23,682,135    | 0          | 190,515 | 24,169,232    | 16,244,308  | 0           | 16,244,308  | 0       | 0  | 40,413,540    |
| 歩合収益          | 0          | 1,500         | 0          | 0       | 1,500         | 75,088,811  | 106,113,087 | 181,201,898 | 0       | 0  | 181,203,398   |
| 受取補助金等        | 0          | 0             | 0          | 0       | 0             | 0           | 0           | 0           | 641,500 | 0  | 641,500       |
| 受取国庫助成金       | 0          | 0             | 0          | 0       | 0             | 0           | 0           | 0           | 641,500 | 0  | 641,500       |
| 受取負担金         | 0          | 0             | 0          | 0       | 0             | 10,017,578  | 694,845     | 10,712,423  | 0       | 0  | 10,712,423    |
| 受取負担金         | 0          | 0             | 0          | 0       | 0             | 10,017,578  | 694,845     | 10,712,423  | 0       | 0  | 10,712,423    |
| 受取寄付金         | 962,561    | 3,552,883     | 0          | 0       | 4,515,444     | 0           | 0           | 0           | 0       | 0  | 4,515,444     |
| 受取寄付金         | 0          | 23,280        | 0          | 0       | 23,280        | 0           | 0           | 0           | 0       | 0  | 23,280        |
| 受取寄付金振替額（六甲山） | 962,561    | 0             | 0          | 0       | 962,561       | 0           | 0           | 0           | 0       | 0  | 962,561       |
| 受取寄付金振替額（公益）  | 0          | 3,529,603     | 0          | 0       | 3,529,603     | 0           | 0           | 0           | 0       | 0  | 3,529,603     |
| 雑収益           | 0          | 708,308       | 0          | 0       | 708,308       | 28,850      | 0           | 28,850      | 4,049   | 0  | 741,207       |
| 受取利息          | 0          | 0             | 0          | 0       | 0             | 0           | 0           | 0           | 4,022   | 0  | 4,022         |
| 雑収益           | 0          | 708,308       | 0          | 0       | 708,308       | 28,850      | 0           | 28,850      | 27      | 0  | 737,185       |
| 経常収益計         | 67,949,687 | 1,354,986,735 | 17,159,000 | 422,355 | 1,440,517,777 | 447,893,032 | 179,777,713 | 627,670,745 | 918,784 | 0  | 2,069,107,306 |

| 科 目      | 公益目的事業会計   |               |            |            |               | 収益事業等会計     |             |             | 法人会計 | 内部取引等消去 | 全体            |
|----------|------------|---------------|------------|------------|---------------|-------------|-------------|-------------|------|---------|---------------|
|          | 公1         | 公2            | 公3         | 公共         | 公益目的事業会計      | 収1          | 収2          | 収益事業等会計     |      |         |               |
| (2) 經常費用 |            |               |            |            |               |             |             |             |      |         |               |
| 事業費      | 92,630,747 | 1,448,406,639 | 37,873,141 | 15,594,449 | 1,594,504,976 | 340,578,675 | 127,382,726 | 467,961,401 | 0    | 0       | 2,062,466,377 |
| 役員報酬     | 655,716    | 15,249,634    | 572,687    | 919,705    | 17,397,742    | 1,905,406   | 1,134,728   | 3,040,134   | 0    | 0       | 20,437,876    |
| 給料手当     | 28,134,950 | 425,389,247   | 22,466,086 | 3,500,970  | 479,491,253   | 59,379,095  | 31,579,107  | 90,958,202  | 0    | 0       | 570,449,455   |
| 退職給付費用   | 1,149,808  | 6,345,034     | 887,588    | 94,196     | 8,476,626     | 787,783     | 518,773     | 1,306,556   | 0    | 0       | 9,783,182     |
| 法定福利厚生費  | 3,673,640  | 60,854,519    | 3,388,582  | 495,366    | 68,412,107    | 8,488,032   | 4,538,010   | 13,026,042  | 0    | 0       | 81,438,149    |
| 一般福利厚生費  | 208,530    | 6,373,932     | 184,205    | 26,932     | 6,793,599     | 551,259     | 351,664     | 902,923     | 0    | 0       | 7,696,522     |
| 会議費      | 0          | 58,596        | 0          | 0          | 58,596        | 0           | 0           | 0           | 0    | 0       | 58,596        |
| 渉外費      | 1,931      | 316,718       | 341        | 346        | 319,336       | 28,847      | 5,668       | 34,515      | 0    | 0       | 353,851       |
| 渉外費（非課税） | 642        | 10,215        | 113        | 115        | 11,085        | 2,942       | 973         | 3,915       | 0    | 0       | 15,000        |
| 研修費      | 33,599     | 843,152       | 3,523      | 3,578      | 883,852       | 91,506      | 30,274      | 121,780     | 0    | 0       | 1,005,632     |
| 旅費交通費    | 907,046    | 1,683,218     | 89,209     | 24,764     | 2,704,237     | 59,283      | 297,113     | 356,396     | 0    | 0       | 3,060,633     |
| 通信運搬費    | 1,949,148  | 7,414,406     | 46,048     | 263,969    | 9,673,571     | 914,017     | 266,292     | 1,180,309   | 0    | 0       | 10,853,880    |
| 減価償却費    | 179,658    | 2,327,868     | 24,642     | 25,033     | 2,557,201     | 7,150,707   | 2,787,692   | 9,938,399   | 0    | 0       | 12,495,600    |
| 消耗品費     | 1,058,170  | 41,406,230    | 160,485    | 3,652      | 42,628,537    | 716,465     | 404,576     | 1,121,041   | 0    | 0       | 43,749,578    |
| 新聞図書費    | 23,583     | 274,702       | 179,026    | 2,467      | 479,778       | 63,095      | 20,874      | 83,969      | 0    | 0       | 563,747       |
| 印刷費      | 262,620    | 1,488,827     | 144        | 145        | 1,751,736     | 1,039,386   | 371,553     | 1,410,939   | 0    | 0       | 3,162,675     |
| 光熱水料費    | 958,230    | 113,997,983   | 11,006     | 11,181     | 114,978,400   | 22,390,513  | 6,813,932   | 29,204,445  | 0    | 0       | 144,182,845   |
| 保険料      | 109,378    | 3,289,380     | 38,186     | 2,628      | 3,439,572     | 235,448     | 135,218     | 370,666     | 0    | 0       | 3,810,238     |
| 諸謝金      | 481,905    | 7,667,580     | 46,079     | 46,811     | 8,242,375     | 1,297,070   | 396,033     | 1,693,103   | 0    | 0       | 9,935,478     |
| 租税公課     | 88,128     | 1,048,525     | 3,571      | 21,519     | 1,161,743     | 1,232,529   | 157,481     | 1,390,010   | 0    | 0       | 2,551,753     |
| 諸会費      | 17,710     | 522,738       | 2,240      | 22,281     | 564,969       | 82,258      | 19,273      | 101,531     | 0    | 0       | 666,500       |
| 諸会費（課税）  | 5,602      | 127,326       | 988        | 1,004      | 134,920       | 25,676      | 8,495       | 34,171      | 0    | 0       | 169,091       |
| 支払助成金    | 992,368    | 407,000       | 0          | 0          | 1,399,368     | 0           | 0           | 0           | 0    | 0       | 1,399,368     |
| 受託事業外注費  | 43,008,900 | 705,700,315   | 3,730,000  | 0          | 752,439,215   | 15,323,200  | 45,647,450  | 60,970,650  | 0    | 0       | 813,409,865   |
| 委託外注費    | 6,063,685  | 15,892,665    | 1,312,807  | 2,233,361  | 25,502,518    | 90,599,744  | 8,383,595   | 98,983,339  | 0    | 0       | 124,485,857   |
| 広報宣伝費    | 257,560    | 3,952,644     | 4,209,534  | 2,506,553  | 10,926,291    | 54,691      | 1,153       | 55,844      | 0    | 0       | 10,982,135    |
| 使用料      | 2,330,001  | 24,932,519    | 513,334    | 1,043,032  | 28,818,886    | 126,535,187 | 23,487,718  | 150,022,905 | 0    | 0       | 178,841,791   |
| 商品仕入     | 18,200     | 20,097        | 0          | 0          | 38,297        | 1,349,019   | 0           | 1,349,019   | 0    | 0       | 1,387,316     |
| 雑費       | 52,239     | 155,651       | 1,341      | 40,207     | 249,438       | 112,387     | 13,252      | 125,639     | 0    | 0       | 375,077       |
| 負担金      | 0          | 0             | 0          | 4,050,000  | 4,050,000     | 0           | 0           | 0           | 0    | 0       | 4,050,000     |
| 負担金（課税）  | 7,800      | 655,918       | 1,376      | 254,634    | 919,728       | 163,130     | 11,829      | 174,959     | 0    | 0       | 1,094,687     |

| 科 目      | 公益目的事業会計    |               |             |             |               | 収益事業等会計     |             |             | 法人会計       | 内部取引等消去 | 全体            |
|----------|-------------|---------------|-------------|-------------|---------------|-------------|-------------|-------------|------------|---------|---------------|
|          | 公1          | 公2            | 公3          | 公共          | 公益目的事業会計      | 取1          | 取2          | 収益事業等会計     |            |         |               |
| 管理費      | 0           | 0             | 0           | 0           | 0             | 0           | 0           | 0           | 2,840,245  | 0       | 2,840,245     |
| 役員報酬     | 0           | 0             | 0           | 0           | 0             | 0           | 0           | 0           | 1,165,887  | 0       | 1,165,887     |
| 給料手当     | 0           | 0             | 0           | 0           | 0             | 0           | 0           | 0           | 1,221,113  | 0       | 1,221,113     |
| 退職給付費用   | 0           | 0             | 0           | 0           | 0             | 0           | 0           | 0           | 26,177     | 0       | 26,177        |
| 法定福利厚生費  | 0           | 0             | 0           | 0           | 0             | 0           | 0           | 0           | 156,313    | 0       | 156,313       |
| 一般福利厚生費  | 0           | 0             | 0           | 0           | 0             | 0           | 0           | 0           | 9,094      | 0       | 9,094         |
| 会議費      | 0           | 0             | 0           | 0           | 0             | 0           | 0           | 0           | 3,824      | 0       | 3,824         |
| 渉外費（非課税） | 0           | 0             | 0           | 0           | 0             | 0           | 0           | 0           | 91,700     | 0       | 91,700        |
| 旅費交通費    | 0           | 0             | 0           | 0           | 0             | 0           | 0           | 0           | 5,037      | 0       | 5,037         |
| 通信運搬費    | 0           | 0             | 0           | 0           | 0             | 0           | 0           | 0           | 5,100      | 0       | 5,100         |
| 使用料      | 0           | 0             | 0           | 0           | 0             | 0           | 0           | 0           | 110,000    | 0       | 110,000       |
| 雑費       | 0           | 0             | 0           | 0           | 0             | 0           | 0           | 0           | 46,000     | 0       | 46,000        |
| 経常費用計    | 92,630,747  | 1,448,406,639 | 37,873,141  | 15,594,449  | 1,594,504,976 | 340,578,675 | 127,382,726 | 467,961,401 | 2,840,245  | 0       | 2,065,306,622 |
| 当期経常増減額  | △24,681,060 | △93,419,904   | △20,714,141 | △15,172,094 | △153,987,199  | 107,314,357 | 52,394,987  | 159,709,344 | △1,921,461 | 0       | 3,800,684     |

| 科 目                   | 公益目的事業会計    |             |             |             |              | 収益事業等会計      |             |              | 法人会計        | 内部取引等消去 | 全体          |
|-----------------------|-------------|-------------|-------------|-------------|--------------|--------------|-------------|--------------|-------------|---------|-------------|
|                       | 公1          | 公2          | 公3          | 公共          | 公益目的事業会計     | 収1           | 収2          | 収益事業等会計      |             |         |             |
| 2. 経常外増減の部            |             |             |             |             |              |              |             |              |             |         |             |
| (1) 経常外収益             |             |             |             |             |              |              |             |              |             |         |             |
| 現金過剰金収益               | 0           | 0           | 0           | 0           | 0            | 1,380        | 0           | 1,380        | 0           | 0       | 1,380       |
| 雑収益                   | 0           | 0           | 0           | 0           | 0            | 276,496      | 0           | 276,496      | 0           | 0       | 276,496     |
| 経常外収益計                | 0           | 0           | 0           | 0           | 0            | 277,876      | 0           | 277,876      | 0           | 0       | 277,876     |
| (2) 経常外費用             |             |             |             |             |              |              |             |              |             |         |             |
| 雑損失                   | 30,302      | 2,211,661   | 0           | 0           | 2,241,963    | 157,232      | 2,960       | 160,192      | 0           | 0       | 2,402,155   |
| 雑損失                   | 30,302      | 2,211,661   | 0           | 0           | 2,241,963    | 157,232      | 2,960       | 160,192      | 0           | 0       | 2,402,155   |
| 固定資産除却損               | 0           | 1           | 0           | 0           | 1            | 1            | 0           | 1            | 0           | 0       | 2           |
| 器具備品除却損               | 0           | 1           | 0           | 0           | 1            | 1            | 0           | 1            | 0           | 0       | 2           |
| 経常外費用計                | 30,302      | 2,211,662   | 0           | 0           | 2,241,964    | 157,233      | 2,960       | 160,193      | 0           | 0       | 2,402,157   |
| 当期経常外増減額              | △30,302     | △2,211,662  | 0           | 0           | △2,241,964   | 120,643      | △2,960      | 117,683      | 0           | 0       | △2,124,281  |
| 他会計振替前当期一般正味財産増減額     | △24,711,362 | △95,631,566 | △20,714,141 | △15,172,094 | △156,229,163 | 107,435,000  | 52,392,027  | 159,827,027  | △1,921,461  | 0       | 1,676,403   |
| 他会計振替額                | 24,501,402  | 91,197,036  | 20,689,499  | 15,147,061  | 151,534,998  | △103,107,395 | △50,349,064 | △153,456,459 | 1,921,461   | 0       | 0           |
| 税引前当期一般正味財産増減額        | △209,960    | △4,434,530  | △24,642     | △25,033     | △4,694,165   | 4,327,605    | 2,042,963   | 6,370,568    | 0           | 0       | 1,676,403   |
| 法人税、住民税及び事業税          | 0           | 0           | 0           | 0           | 0            | 733,519      | 346,281     | 1,079,800    | 0           | 0       | 1,079,800   |
| 当期一般正味財産増減額           | △209,960    | △4,434,530  | △24,642     | △25,033     | △4,694,165   | 3,594,086    | 1,696,682   | 5,290,768    | 0           | 0       | 596,603     |
| 一般正味財産期首残高            | △1,336,661  | △9,956,889  | △733,023    | △1,400,541  | △13,427,114  | 266,176,285  | 96,067,516  | 362,243,801  | 165,072,316 | 0       | 513,889,003 |
| 一般正味財産期末残高            | △1,546,621  | △14,391,419 | △757,665    | △1,425,574  | △18,121,279  | 269,770,371  | 97,764,198  | 367,534,569  | 165,072,316 | 0       | 514,485,606 |
| II 指定正味財産増減の部         |             |             |             |             |              |              |             |              |             |         |             |
| 指定受取寄付金               | 305,061     | 0           | 0           | 0           | 305,061      | 0            | 0           | 0            | 0           | 0       | 305,061     |
| 指定受取寄付金（六甲山）          | 209,860     | 0           | 0           | 0           | 209,860      | 0            | 0           | 0            | 0           | 0       | 209,860     |
| 指定受取寄付金（公益）           | 95,201      | 0           | 0           | 0           | 95,201       | 0            | 0           | 0            | 0           | 0       | 95,201      |
| 基本財産運用益（指）            | 0           | 0           | 0           | 231,840     | 231,840      | 0            | 0           | 0            | 0           | 0       | 231,840     |
| 基本財産受取利息（指）           | 0           | 0           | 0           | 231,840     | 231,840      | 0            | 0           | 0            | 0           | 0       | 231,840     |
| 特定資産運用益（指）            | 226,300     | 0           | 0           | 0           | 226,300      | 0            | 0           | 0            | 130,681     | 0       | 356,981     |
| 特定資産受取利息（指）           | 226,300     | 0           | 0           | 0           | 226,300      | 0            | 0           | 0            | 130,681     | 0       | 356,981     |
| 一般正味財産への振替額           | △1,188,861  | △3,529,603  | 0           | △231,840    | △4,950,304   | 0            | 0           | 0            | △130,681    | 0       | △5,080,985  |
| 一般正味財産への振替額（寄付金1）     | △962,561    | 0           | 0           | 0           | △962,561     | 0            | 0           | 0            | 0           | 0       | △962,561    |
| 一般正味財産への振替額（寄付金2）     | 0           | △3,529,603  | 0           | 0           | △3,529,603   | 0            | 0           | 0            | 0           | 0       | △3,529,603  |
| 一般正味財産への振替額（基本財産運用収入） | 0           | 0           | 0           | △231,840    | △231,840     | 0            | 0           | 0            | 0           | 0       | △231,840    |
| 一般正味財産への振替額（特定資産受取利息） | △226,300    | 0           | 0           | 0           | △226,300     | 0            | 0           | 0            | △130,681    | 0       | △356,981    |
| 当期指定正味財産増減額           | △657,500    | △3,529,603  | 0           | 0           | △4,187,103   | 0            | 0           | 0            | 0           | 0       | △4,187,103  |
| 指定正味財産期首残高            | 63,630,517  | 3,529,603   | 0           | 24,000,000  | 91,160,120   | 0            | 0           | 0            | 65,812,753  | 0       | 156,972,873 |
| 指定正味財産期末残高            | 62,973,017  | 0           | 0           | 24,000,000  | 86,973,017   | 0            | 0           | 0            | 65,812,753  | 0       | 152,785,770 |
| III 正味財産期末残高          | 61,426,396  | △14,391,419 | △757,665    | 22,574,426  | 68,851,738   | 269,770,371  | 97,764,198  | 367,534,569  | 230,885,069 | 0       | 667,271,376 |

### (3) 財務諸表に対する注記

令和5年度

#### 1 重要な会計方針

- (1) 有価証券の評価基準及び評価方法
- ・ 満期保有目的の債券  
取得価格によっている。
- (2) 棚卸資産の評価基準及び評価方法
- 棚卸資産の評価方法は、先入先出法による原価法によっている。
- (3) 固定資産の減価償却の方法
- ① 平成20年度以前取得の有形固定資産 定率法
  - ② 平成21年度以後取得の有形固定資産 定額法
  - ③ リース資産
    - ・ 所有権移転外ファイナンス・リース取引に係るリース資産  
リース期間を耐用年数とし、残存価額を零とする定額法によっている。
- (4) 引当金の計上基準について
- ・ 賞与引当金  
職員に対する賞与の支給に備えるため、支給見込額のうち当期に帰属する額を計上している。
  - ・ 退職給付引当金  
職員の退職給付に備えるため、当期末における退職給付債務に基づき、当期末において発生していると認められる額を計上している。
- (5) 消費税については
- ・ 消費税の会計処理は、税抜方式で行っている。
- (6) リース取引の処理方法について
- ・ リース総額300万円を超える所有権移転外ファイナンス・リース取引については、通常の売買取引に係る方法に準じた会計処理によっている。

#### 2 基本財産及び特定資産の増減額及びその残高は、次のとおりである。 (単位:円)

| 科 目         | 前期末残高       | 当期増加額     | 当期減少額     | 当期末残高       |
|-------------|-------------|-----------|-----------|-------------|
| 基本財産        |             |           |           |             |
| 投資有価証券      | 24,000,000  |           |           | 24,000,000  |
| 小 計         | 24,000,000  | 0         | 0         | 24,000,000  |
| 特定資産        |             |           |           |             |
| 退職給付積立資産    | 51,923,310  | 9,280,432 | 4,130,001 | 57,073,741  |
| 経営安定準備金積立資産 | 200,000,000 | 0         | 0         | 200,000,000 |
| 神戸みどりの夢基金資産 | 118,499,808 | 95,201    | 4,742,543 | 113,852,466 |
| 六甲山もりづくり基金  | 63,413,404  | 209,860   | 962,561   | 62,660,703  |
| 小 計         | 433,836,522 | 9,585,493 | 9,835,105 | 433,586,910 |
| 合 計         | 457,836,522 | 9,585,493 | 9,835,105 | 457,586,910 |

#### 3 基本財産及び特定資産の財源等の内訳は、次のとおりである。 (単位:円)

| 科 目         | 当期末残高       | (うち指定正味財産からの充当額) | (うち一般正味財産からの充当額) | (うち負債に対応する額) |
|-------------|-------------|------------------|------------------|--------------|
| 基本財産        |             |                  |                  |              |
| 投資有価証券      | 24,000,000  | (24,000,000)     |                  |              |
| 小 計         | 24,000,000  | (24,000,000)     | (0)              | (0)          |
| 特定資産        |             |                  |                  |              |
| 退職給付積立資産    | 57,073,741  |                  |                  | (57,073,741) |
| 経営安定準備金積立資産 | 200,000,000 |                  | (200,000,000)    |              |
| 神戸みどりの夢基金資産 | 113,852,466 | (66,125,067)     | (47,727,399)     |              |
| 六甲山もりづくり基金  | 62,660,703  | (62,660,703)     |                  |              |
| 小 計         | 433,586,910 | (128,785,770)    | (247,727,399)    | (57,073,741) |
| 合 計         | 457,586,910 | (152,785,770)    | (247,727,399)    | (57,073,741) |

4 固定資産の取得価額、減価償却累計額及び当期末残高は、次のとおりである。(単位:円)

| 科目     | 取得価額        | 減価償却累計額     | 当期末残高      |
|--------|-------------|-------------|------------|
| 建物     | 165,549,500 | 141,357,403 | 24,192,097 |
| 構築物    | 3,871,484   | 1,546,715   | 2,324,769  |
| 器具備品   | 112,886,913 | 95,168,163  | 17,718,750 |
| 設備造作   | 79,944,818  | 72,623,354  | 7,321,464  |
| リース資産  | 49,714,080  | 48,932,080  | 782,000    |
| ソフトウェア | 28,841,100  | 12,309,086  | 16,532,014 |
| 商標権    | 101,900     | 60,290      | 41,610     |
| 合計     | 440,909,795 | 371,997,091 | 68,912,704 |

5 満期保有目的の債券の内訳並びに帳簿価額、時価及び評価損益は、次のとおりである。(単位:円)

| 銘柄等                          | 帳簿価額        | 時価          | 評価損益        |
|------------------------------|-------------|-------------|-------------|
| 福島県公募公債<br>平成28年度第1回         | 30,043,651  | 29,856,000  | △ 187,651   |
| 三重県平成27年度<br>第1回公募公債         | 12,967,876  | 12,925,341  | △ 42,535    |
| 兵庫県第44回20年公募<br>公債(グリーンボンド)  | 30,000,000  | 27,651,000  | △ 2,349,000 |
| 令和5年度兵庫県市町共<br>同公募債(グリーンボンド) | 10,000,000  | 9,909,270   | △ 90,730    |
| 令和5年度兵庫県市町共<br>同公募債(グリーンボンド) | 10,000,000  | 9,903,000   | △ 97,000    |
| 令和5年度兵庫県市町共<br>同公募債(グリーンボンド) | 10,000,000  | 9,943,000   | △ 57,000    |
| 令和5年度兵庫県市町共<br>同公募債(グリーンボンド) | 10,000,000  | 9,903,000   | △ 97,000    |
| 神戸市令和4年度こうべ<br>SDGs市民債       | 10,000,000  | 9,983,060   | △ 16,940    |
| 神戸市令和4年度こうべ<br>SDGs市民債       | 10,000,000  | 9,969,000   | △ 31,000    |
| 神戸市令和4年度こうべ<br>SDGs市民債       | 20,000,000  | 19,977,400  | △ 22,600    |
| 神戸市令和4年度こうべ<br>SDGs市民債       | 10,000,000  | 9,969,000   | △ 31,000    |
| 合計                           | 163,011,527 | 159,989,071 | △ 3,022,456 |

※時価は取扱証券会社から提供された時価情報で算定。

6 補助金等の内訳並びに交付者、当期の増減額及び残高は、次のとおりである。(単位:円)

| 補助金等の名称    | 交付者               | 前期末<br>残高 | 当期増加額   | 当期減少額   | 当期末<br>残高 | 貸借対照上<br>の記載区分 |
|------------|-------------------|-----------|---------|---------|-----------|----------------|
| キャリアアップ助成金 | 兵庫労働局             | 0         | 169,000 | 169,000 | 0         | -              |
| 障害者雇用調整金   | 独)高齢・障害・求職者雇用支援機構 | 0         | 472,500 | 472,500 | 0         | -              |
| 受取助成金 計    |                   | 0         | 641,500 | 641,500 | 0         | -              |

7 リース取引関係

所有権移転外ファイナンス・リース取引

リース資産の内容

その他固定資産

- ・ 動物園収益事業におけるのりもの券売機(器具備品)である。

8 指定正味財産から一般正味財産への振替額の内訳は、次のとおりである。(単位:円)

| 内 容              | 帳簿価額      |
|------------------|-----------|
| 経常収益への振替額        |           |
| 基本財産運用益          |           |
| 有価証券運用益          | 231,840   |
| 特定資産運用益          |           |
| 有価証券運用益          | 356,981   |
| 基金事業への振替         |           |
| 六甲山もりづくり基金事業費充当額 | 962,561   |
| みどりの夢基金事業費充当額    | 3,529,603 |
| 合 計              | 5,080,985 |

9 退職給付関係

(1) 採用している退職給付制度の概要

確定給付型の制度として退職一時金制度を設けている。

(2) 退職給付債務及びその内訳

(単位:円)

|          |            |
|----------|------------|
| ①退職給付債務  | 57,073,741 |
| ②退職給付引当金 | 57,073,741 |

(3) 退職給付費用に関する事項

(単位:円)

|              |           |
|--------------|-----------|
| ①勤務費用        | 9,280,432 |
| ②当期追加費用      | 528,927   |
| ③退職給付費用(①+②) | 9,809,359 |

(4) 退職給付債務等の計算の基礎に関する事項

退職給付債務の計算にあたっては、退職一時金制度に基づく、期末自己都合要支給額を基礎として計算している。

10 金融商品の状況に関する事項

(1) 金融商品に対する取り組み方針

当法人は、公益目的事業、収益等事業、法人事業の財源の一部を運用益によって賄うため、債券により資産運用する。なお、デリバティブ取引は行わない方針である。

(2) 金融商品の内容及びリスク

投資有価証券は、債券であり、発行体の信用リスク、市場価格の変動リスクにさらされている。

(3) 金融商品のリスクに係る管理体制

① 資金管理運用規定に基づく取引

金融商品の取引は、当法人の資金管理運用規定に基づき行う。

② 信用リスクの管理

債券については、資金管理運用規程に基づき適切に管理する。

11 その他

引当金の明細

(単位:円)

| 科 目     | 期首残高       | 当期増加額      | 当期減少額      |     | 期末残高       |
|---------|------------|------------|------------|-----|------------|
|         |            |            | 目的使用       | その他 |            |
| 賞与引当金   | 38,011,000 | 43,678,000 | 38,011,000 |     | 43,678,000 |
| 退職給付引当金 | 51,923,310 | 9,280,432  | 4,130,001  |     | 57,073,741 |

## 附属明細書

令和5年度

1 基本財産及び特定資産の明細及び引当金の明細

財務諸表の注記に記載しているため、省略する。



## (4) 財 産 目 録

＜令和06年03月31日現在＞

(単位:円)

| 貸借対照表科目 |             | 場所・物量等   | 使用目的等  | 金額                                       |
|---------|-------------|--|--|--|
| (流動資産)  | 現金          | 手元保管   | 運転資金として  | 25,073,449                               |
|         | 預金          | 普通預金<br>三井住友銀行北須磨支店<br>三井住友銀行神戸公務部 他<br>みなと銀行板宿支店 他                      | 運転資金として  | 156,332,453<br>174,320,328<br>75,330,967 |
|         | 未収入金        | 神戸市に対する未収額 他   | 受託収益 他   | 162,409,611                              |
|         | 前払金         | 翌事業年度事業に係る前払金  | 未完了の委託業務着手金  | 11,000                                   |
|         | 売掛金         | 委託レストラン、自販機 他  | 収益事業等会計で発生する未決済債権など  | 25,036,483                               |
|         | 商品          | 絵葉書、小冊子 他  | 収益事業等会計で販売する商品   | 1,103,821                                |
|         | 立替金         | レストラン電気代、機械整備料 他   | 他社経費の一時立替  | 2,254,648                                |
|         | 前払費用        | 翌事業年度事業に係る前払金  | 翌事業年度事業準備経費など  | 6,193,248                                |
| 流動資産合計  |             |  |  | 628,066,008                              |
| (固定資産)  |             |  |  |  |
| 基本財産    | 投資有価証券      | 有価証券<br>兵庫県第44回20年公募公債(グリーンボンド)  | 公益目的保有財産であり、運用益を全て公益目的事業の財源として使用している                                       | 24,000,000                               |
| 特定資産    | 退職給付積立資産    | 普通預金<br>三井住友銀行北須磨支店  | 職員に対する退職金の支給に備えるため   | 57,073,741                               |
|         | 経営安定準備金     | 普通預金<br>三井住友銀行北須磨支店<br>定期預金<br>三井住友銀行北須磨支店                               | 事業全体を存続するための収益事業等会計及び法人会計の財源として使用している                                      | 169,970,899<br>10,000,000                |
|         |             | 有価証券<br>福島県公募公債平成28年度第1回   | 〃  | 20,029,101                               |
|         | 神戸みどりの夢基金   |  |  |  |
|         | 土地          | 神戸市垂水区五色山  | 寄附により受け入れた資産であり、神戸のまちづくりに活用できるような緑に関する普及・啓発に寄与する調査・研究への支援事業に使用する           | 16,102,800                               |
|         | 預金          | 普通預金<br>三井住友銀行北須磨支店  | 〃  | 44,781,790                               |
|         | 投資有価証券      | 有価証券<br>令和5年度兵庫県市町共同公募債<br>神戸市令和4年度こうべSDGs市民債<br>三重県平成27年度第1回公募公債        | 運用益を公益事業の財源として使用している   | 10,000,000<br>30,000,000<br>12,967,876   |
|         | 六甲山もりづくり基金  |  |  |  |
|         | 預金          | 普通預金<br>三井住友銀行北須磨支店  | 寄附により受け入れた資産であり、六甲山の森林を活用するための調査研究および事業の支援、「民有林」等の森林整備および民有林所有者への支援事業に使用する | 6,660,703                                |
|         | 投資有価証券      | 有価証券<br>兵庫県第44回20年公募公債(グリーンボンド)<br>神戸市令和4年度こうべSDGs市民債<br>令和5年度兵庫県市町共同公募債 | 運用益を公益事業の財源として使用している   | 6,000,000<br>20,000,000<br>30,000,000    |
| その他固定資産 | 建物          | 神戸市須磨区一の谷4丁目 他<br>須磨浦駐車場 他   | 公益事業に必要な収益事業の用に供している   | 24,192,097                               |
|         | 構築物         | 神戸市北区山田町字長尾1-2 他<br>森林植物園長谷池売店ウッドデッキ 他                                   | 公益事業に必要な収益事業の用に供している   | 2,324,769                                |
|         | 器具備品        | 神戸市須磨区緑台 他<br>駐車場精算機 他   | (共有財産)<br>うち、公益目的保有財産0.4%、収益事業等の用に供する財産99.6%                               | 17,718,750                               |
|         | 電話加入権       | 電話加入権(4本)  | (共有財産)<br>うち、公益目的保有財産50%、収益事業も用に供する財産50%                                   | 173,234                                  |
|         | 投資有価証券      | 有価証券<br>福島県公募公債平成28年度第1回   | 事業全体を存続するための収益事業等会計及び法人会計の財源として使用している                                      | 10,014,550                               |
|         | 設備造作        | 神戸市灘区王子町3丁目 他<br>こども汽車 他   | (共有財産)<br>うち、公益目的保有財産4.6%、収益事業等の用に供する財産95.4%                               | 7,321,464                                |
|         | 商標権         | 須磨離宮公園<br>「茜離宮」  | 公益目的事業に供している   | 41,610                                   |
|         | リース資産       | 神戸市灘区王子町3丁目<br>のりもの発券機   | 公益目的事業に必要な収益事業等の用に供しているリース資産   | 782,000                                  |
|         | ソフトウェア      | 勤怠システムソフト資産 他  | 公益目的事業に必要な収益事業等の用に供している  | 16,532,014                               |
| 固定資産合計  |             |  |  | 536,687,398                              |
| 資産合計    |             |  |  | 1,164,753,406                            |
| (流動負債)  | 未払費用        | 神戸市他に対する未払額 他  | 管理・設置許可料など   | 296,518,852                              |
|         | 前受金         | 市民農園使用料 他  | 市民農園使用料など  | 7,646,689                                |
|         | 預り金         | 社会保険料 他  | 源泉所得税、健康保険等預り金など   | 52,688,588                               |
|         | 賞与引当金       | 職員に対するもの   | 職員に対する賞与の支給に備えたもの  | 43,678,000                               |
|         | 納税充当金       | 国税庁に対する未払額 他   | 決算に於いて確定した未払い法人税など   | 1,079,800                                |
|         | 未払消費税       |  |  | 6,041,800                                |
|         | 1年以内返済リース負債 | のりもの発券機  | 公益事業に必要な収益事業の用に供しているリース資産に係る債務   | 844,560                                  |
| 流動負債合計  |             |  |  | 408,498,289                              |
| (固定負債)  | 退職給付引当金     | 職員に対するもの   | 職員に対する退職金の支給に備えたもの   | 57,073,741                               |
|         | 預り保証金       | 神戸市須磨区緑台3251-8 他   | テナント等の委託保証金として   | 31,910,000                               |
| 固定負債合計  |             |  |  | 88,983,741                               |
| 負債合計    |             |  |  | 497,482,030                              |
| 正味財産    |             |  |  | 667,271,376                              |

# 監査報告書

令和6年6月5日

公益財団法人神戸市公園緑化協会

理事長 鍵本 敦 様

私たち監事は、令和5年4月1日から令和6年3月31日までの事業年度の理事の職務の執行及び財産の状況を一般社団法人及び一般財団法人に関する法律第99条及び公益財団法人神戸市公園緑化協会定款第8条並びに同会計規定第74条の規定に基づき監査いたしました。その方法及び結果について、次のとおり報告いたします。

## 1. 監査の方法及びその内容

監事は、理事及び使用人等と意思疎通を図り、情報の収集及び監査の環境の整備に努めるとともに、理事会に出席し、理事からその職務の執行状況について報告を徴収し、必要に応じて説明を求め、また、当協会の事務所において、重要な決裁書類等を閲覧するとともに、計算書類等を受領してその説明を受け、業務及び財産の状況を調査いたしました。以上の方法に基づき、当該事業年度に係る事業報告について検討いたしました。

さらに、会計帳簿又はこれに関する資料の調査を行い、当該事業年度に係る計算書類（貸借対照表及び正味財産増減計算書）及びその附属明細書並びに財産目録について検討いたしました。

## 2. 監査の結果

### (1) 事業報告等の監査結果

ア 事業報告は、法令及び定款に従い、法人の状況を正しく示しているものと認めます。

イ 理事の職務の執行に関する不正の行為、又は法令若しくは定款に違反する重大な事実は認められません。

### (2) 計算書類及びその附属明細書並びに財産目録の監査結果

計算書類及びその附属明細書並びに財産目録は、法人の財産及び損益の状況をすべての重要な点において適正に示しているものと認めます。 以上

監 事 飯 塚 敏 勝 ㊟

監 事 米 田 耕 士 ㊟